

PERSONELE DEGER

AYLIK KÜLTÜR VE YAŞAM DERGİSİ

SAYI: 150

HAZİRAN 2026

FEDAKÂRLIK



6 HAZİRAN



CEZA İNFAZ PERSONELİ GÜNÜ

Kutlu Olsun



Ceza ve Tevkifevleri
Genel Müdürlüğü Yayınıdır

[f ctedegerdergisi](#)

[cte.adalet.gov.tr](#)

ŞEHİT

İNFAZ VE KORUMA MEMURU

CENGİZ YİĞİT



DEĞER



SAHİBİ

Ceza ve Tevkifevleri Genel Müdürlüğü Adına
Çelebi YILMAZ
Genel Müdür

YAYIN KURULU

Azmi Çağatay BİLGİN
Genel Müdür Yardımcısı
Yayın Kurulu Başkanı

Alperen ÖZTÜRK

Kurumsal İletişim
Daire Başkanı

Gül GÜLEÇ

Tetkik Hâkimi

Hakan ERDEM

Yazı İşleri Müdürü - Editör

Murat Ali KIRBIYIK

Redaktör

GRAFİK TASARIM & MİZANPAJ

Kurumsal İletişim Daire Başkanlığı
Yayın İşleri Bürosu
Ümit ÇETİNER

YAZARLAR

Ayşe GÖKÇE - Burçin İŞİM - Cenap AKYILDIZ
Dilek DEREBAŞI - Dursun MÜLAZIMOĞLU
Eylem YILDIRIMÇAKAR - Ezgi KAYIKCI
Hamdi ÖLMEZOĞLU -Kamil KIRATLI
Melike AKCURA YULDAŞ - Nurgüt AÇIKGÖZ
Simge Sirilay OKTAY - Şirin Ceren GÖMLEKSİZ
Tuba ELİBOL -Tuğçe KARABULUT - Ümit ÇETİNER

REDAKTÖRLER

Ayşe GÖKÇE - Celal CEYLAN - Mehmet Kemal YILDIZ

FOTOĞRAFLAR

Cesim ŞEKER - Hayri TURHAL - Halil İbrahim GÜNEŞ

İLETİŞİM

Ceza ve Tevkifevleri Genel Müdürlüğü
Hacı Bayram Mah. Agah Efendi Caddesi
No:12/1 Altındağ/ANKARA
Değer Dergisi Telefon: (0312) 507 05 67
Değer Dergisi Faks: (0312) 223 43 91
e-posta: ctedeger@gmail.com

BASKI

Ankara Açık ÇiK Matbaası
İstanbul Yolu 15. km Hava Müzesi Karşısı
Şaşmaz/Ankara
Tel: (0312) 278 76 10
Faks: (0312) 278 25 68

MATBAA - BASKI ŞEFİ

Zafer KARAKAYA

YAYIN TÜRÜ

Yerel Süreli Yayın

BASIM TARİHİ

09.06.2026



Hakan ERDEM

Değer Dergisi Yazı İşleri Müdürü

Değerli Okurlar,

Bazı meslekler vardır; dışarıdan bakıldığında yalnızca görev, disiplin ve sorumluluk olarak görünür. Oysa o görevin içinde insanın sabrını, vicdanını, dikkatini ve iradesini aynı anda diri tutan derin bir hayat tecrübesi saklıdır. Ceza infaz kurumu personelinin görevi de tam olarak böyledir. Kapalı kapıların ardında sürdürülen bu büyük görev; yalnızca güvenliği sağlamak, düzeni korumak ya da mevzuatın gereğini yerine getirmek değildir. Bu görev, devletin adalet anlayışını insan onuruyla buluşturan çok özel bir sorumluluk alanıdır.

Değer dergimizin Haziran sayısını, 6 Haziran “Ceza İnfaz Personeli Günü” vesilesiyle “personel özel sayısı” olarak hazırlamanın heyecanını ve gururunu yaşıyoruz. Bu sayı, çoğu zaman görünmeden, alkış beklemeden, mesai mefhumu gözetmeden görev yapan büyük bir teşkilat ailesine duyulan vefanın ifadesidir. Çünkü biliyoruz ki bir kurumun gerçek gücü binalarında, duvarlarında ya da kapılarında değil; o kuruma ruh veren insan kaynağında, emek veren personelinde ve görevini fedakârlıkla yerine getiren çalışma arkadaşlarında saklıdır.

Ceza infaz kurumlarında görev yapan personeli; sabah sayımından gece nöbetine, eğitim faaliyetlerinden sağlık hizmetlerine, psikososyal destek çalışmalarından güvenlik süreçlerine, denetimli serbestlik hizmetlerinden afet ve acil durum müdahalelerine kadar çok geniş bir sorumluluk alanında hizmet vermektedir. Her bir görev, kendi içinde dikkat, disiplin, soğukkanlılık ve yüksek bir insan hassasiyeti gerektirir. Çünkü burada atılan her adım, söylenen her söz, gösterilen her tavır bazen bir insanın hayatında yeni bir başlangıcın kapısını aralayabilir.

Bu sayımızda yer alan yazılar, ceza infaz personelinin görünmeyen yönlerini güçlü bir biçimde ortaya koyuyor. Bir infaz ve koruma memurunun gün içinde taşıdığı ağır sorumluluğu, bir psikoloğun insan ruhuna temas eden dikkatini, bir öğretmenin göz hizasında kurduğu iletişimi, bir sağlık personelinin revir penceresinden gördüğü hayatı, bir teknisyenin yaktığı küçük bir lambayla insana verdiği morali, CEKUT gönüllülerinin afet sahasında gösterdiği cesareti ve personelimizin mesleğinden öğrendiği sabır, empati, adalet ve vicdan derslerini bu sayfalarda birlikte okuyoruz.

Değer dergisi olarak bugüne kadar insanı, aileyi, toplumsal değerleri, iyileşmeyi, umudu ve yeniden başlamanın imkânını anlatmaya gayret ettik. Bu özel sayıda ise bütün bu kavramların sahadaki gerçek taşıyıcılarına yani ceza infaz kurumu personelimize odaklanıyoruz. Çünkü bir hükümlünün daha iyi bir insan olarak ailesine dönme niyetinde, bir annenin evladıyla bağıni koruma çabasında, bir gencin eğitimle yeniden umutlanmasında, bir sağlık müdahalesiyle hayata tutunan insanda, bir kitabın satırlarında filizlenen düşüncede personelimizin görünmeyen emeği vardır.

Bu emeğin adı bazen fedakârlıktır. Bazen azimdir. Bazen aileden uzak geçirilen bir bayram, uykusuz geçen bir gece, zorlu bir vardiya, sessizce taşınan bir psikolojik yük, afet bölgesinde uzanan bir yardım eli, kurum içinde sürdürülen bir eğitim faaliyeti ya da insan onuruna duyulan saygıdır. Her biri ayrı ayrı kıymetli, hepsi birlikte büyük bir teşkilat ruhunun ifadesidir.

Bu vesileyle ülkemizin dört bir yanında görevini büyük bir sadakat, disiplin ve özveriyle yerine getiren tüm ceza infaz kurumu personelimizin Ceza İnfaz Personeli Günü'nü gönülden kutluyoruz.

İyi ki varsınız. Bu özel sayıyı; alın teriyle, sabırla ve görev ahlakıyla adalet hizmetine değer katan tüm ceza infaz personelimize gönülden bir teşekkür olarak sunuyoruz.

İçindekiler



06 - Adalet Bakanı Akın Gürlek
6 Haziran Ceza İnfaz Personeli Günü Mesajı

- ▶ **30**
Değer Katanlar
Emeğin Sanatın ve Aidiyetin
Buluştuğu Yer
- ▶ **32**
Foto Değer
- ▶ **34**
Bulaşıcı Hastalıklar
İnfaz ve Koruma Memurları İçin
Bulaşıcı Hastalıklardan Korunma Rehberi
- ▶ **36**
Fedakârlık Nöbeti
Mesafenin İçinde İnsan Kalabilmek
- ▶ **37**
Sağlık
Revir Pencerem
- ▶ **40**
Duygu İla Röportaj
Ceza İnfaz Personelinin Sanatla
Görünen Yüzü



05 - Başyazı



18 - Görev Uğruna
Şehit Cengiz Yiğit



20-Kurumsal Hafıza
Türk İnfaz Tarihinde
Kurumsallaşma Adımları



08- Röportaj
Adalet Bakan Yardımcısı
Burak Ceyhan



22 - Kurumsal Güç
Daima Hazır Kurumsal Güç
CEKUT



24- Personel Psikolojisi
Üniformanın Ardındaki Zihinsel
Yük



26 - Psikolojik Sağlık
Arka Bahçende Neler Var

44 ◀
Personel Özel Röportaj
Kilitli Kapıların Ardındaki Güç:
Güçlü Kadınlar

50 ◀
Eğitim Neferleri
Ceza İnfaz Kurumlarında
Umudun Öğretmenleri

52 ◀
İnsan Odaklı Yaklaşım
Göz Hizası

55 ◀
Güçlü İrade
İçeride Hayat Var

58 ◀
Personel Özel
Bu Meslek Bana Ne Öğretti?

60 ◀
Görevin Ötesinde
Bir Anahtarın Açtığı Hayatlar

64 ◀
Teknisyenler
Ceza İnfaz Kurumlarında
Teknik İşlerin Önemi

6 Haziran
CEZA İNFAZ PERSONELİ
günü



DEGER



Adalet Teşkilatımızın Emekçilerine: Ceza İnfaz Personeli Günü Kutlu Olsun

Merhaba Değerli Okurlar,

Ceza infaz hizmetleri; yüksek sorumluluk bilinci, dikkat, disiplin ve fedakârlık gerektiren son derece özel bir kamu görevidir. İnsan odaklı yapısı, güvenliği esas alan yönü ve iyileştirmeyi hedefleyen yaklaşımıyla bu alan mesai kavramıyla sınırlandırılmayacak kadar büyük bir hizmet anlayışını içinde barındırmaktadır. Bu büyük sorumluluğu gece gündüz demeden omuzlayan ceza infaz kurumu personelimiz ise devletimizin adalet anlayışını sahada ve her şartta temsil eden en önemli güçlerimizden biridir.

Haziran ayı içerisinde idrak edeceğimiz “Ceza İnfaz Personeli Günü”, yıllardır büyük bir özveriyle görev yapan teşkilat mensuplarımızın emeğinin kurumsal düzeyde ifadesi olması bakımından kıymetlidir. Bu özel gün; fedakârlıkların, yüksek görev ahlakının, devletine ve milletine sadakatle hizmet eden büyük bir ailenin özverili çalışmalarının birer takdir vesilesidir. Bu anlamlı günün hayata geçirilmesinde ortaya koydukları irade, Ceza İnfaz Teşkilatımızın emeğine verdikleri değer ve personelimizin fedakârlığını görünür kılan güçlü destekleri dolayısıyla Adalet Bakanımız Sayın Akın Gürlek’e şükranlarını arz ediyorum.

Bugün ceza infaz kurumlarımız yalnızca güvenliğin sağlandığı alanlar olmanın çok ötesine geçmiştir. Kurumlarımız; eğitim faaliyetlerinin titizlikle yürütüldüğü, meslek edindirme çalışmalarının gerçekleştirildiği, psikososyal destek süreçlerinin işletildiği ve nihayetinde bireyin yeniden topluma kazandırılması amacıyla insan kaynağımızın bilimsel gelişimine odaklandığımız birer modern iyileştirme merkezine dönüşmüştür. Bu çok yönlü ve dinamik yapının başarıyla sürdürülebilmesinin arkasında, her şart altında görevini layıkıyla yerine getiren personelimizin imzası bulunmaktadır.

Ceza ve Tevkifevleri Genel Müdürlüğümüz bünyesinde görev

yapan; infaz ve koruma memurlarımızdan öğretmenlerimize, psikologlarımızdan sosyal çalışmacılarımıza, sağlık personelimizden teknik personelimize, idarecilerimizden destek hizmetlerinde görev yapan tüm mesai arkadaşlarımıza kadar teşkilatımızın her bir ferdi bu büyük sorumluluğu aynı aidiyet duygusuyla taşımaktadır.

Görev yapılan alanın zorluğu çoğu zaman kelimelerle ifade edilemeyecek kadar ağırdır. Bayramlarda ve özel günlerde ailesinden uzakta nöbet tutan, kriz anlarında soğukkanlılığını koruyan, insan psikolojisinin en hassas alanlarında görev icra eden personelimiz; devletimizin ciddiyetini, adaletini, vicdanını ve merhametini temsil etmektedir.

Özellikle son dönemde kurumlarımızda yürütülen eğitim, meslek edindirme, manevi rehberlik faaliyetleri, kültürel ve sportif çalışmalar, personelimizin yüksek gayreti sayesinde örnek gösterilen başarılarla dönüşmüştür. Bu başarılar, teşkilatımızın kurumsal gücünü ve insan kaynağımızın yüksek niteliğini açıkça ortaya koymaktadır.

Bu vesileyle, 6 Haziran Ceza İnfaz Personeli Günü’nün tüm teşkilat mensuplarımıza hayırlı olmasını diliyorum. Azim ve çalışkanlıklarıyla devletimize güç, milletimize güven veren ülkemizin dört bir yanındaki mesai arkadaşlarıma şükranlarımı sunuyor; her birine aileleriyle birlikte sağlık, huzur ve başarı dolu bir meslek hayatı temenni ediyorum.

Bu anlamlı dönemi haziran ayında geniş kapsamlı bir “Personel Özel Sayısı” ile sayfalarına taşıyan Değer dergisi ailemize teşekkür ediyor, dergimizin bu özel sayısının teşkilatımıza hayırlı olmasını diliyorum.

6 HAZİRAN CEZA İNFAZ PERSONELİ GÜNÜMÜZ

Kutlu Olsun



Ceza İnfaz Kurumlarımızda ve Denetimli Serbestlik Müdürlüklerimizde Görev Yapan Kıymetli Mesai Arkadaşlarım,

Devletimizin sarsılmaz adalet geleneğinin sahadaki en güçlü kalesi, kamu düzeninin ve toplumsal huzurun en önemli teminatı olan ceza infaz kurumlarımız ve denetimli serbestlik müdürlüklerimizin çok kıymetli mensupları; Bugün, asırlık devlet aklımızın ve millî vicdanımızın omuzlarımıza yüklediği tarihi bir sorumluluk bilinciyle, adaletin tecellisi için gece gündüz demeden görev yapan siz mesai arkadaşlarımın kararlı duruşunu, üstün vazife şuurunu ve takdire şayan fedakârlıklarını camgönülden selamlıyorum.

Türk adalet sisteminin işleyişinde, mahkeme salonlarında verilen kararlar kadar, o kararların infazı ve hukukun sahada eksiksiz uygulanması da hayati bir öneme sahiptir. Sizler, sadece ceza infaz kurumu veya denetimli serbestlik personeli değilsiniz; sizler, devletin eğilmeyen, bükülmeyen adalet kılıcının, aynı zamanda o kılıcın arkasındaki sarsılmaz kamu otoritesinin taşradaki ve merkezdeki en kararlı temsilcilerinden birisisiniz. Üstlendiğiniz bu zorlu görev, yalnızca kurumlarımızın güvenliğini, düzenini ve mutlak disiplinini sağlamaktan ibaret değildir. Sizlerin her bir hamlesi; devletimizin adaletle merhameti dengede tutan, suçluyu ıslah ederek topluma kazandırmayı hedefleyen güçlü iradesinin somut birer nişanesidir.



Büyük bir adanmışlık ve yüksek disiplin gerektiren bu mesleği icra ederken her an tetikte olmayı gerektiren sorumluluklarınızın farkındayız. Zaman mefhumu gözetmeksizin, ceza infaz kurumlarımızdan denetimli serbestliğin takip sahalarına kadar her alanda sergilediğiniz vakur duruş, devletimizin bekası ve milletimizin huzuru için en stratejik kalkanlardan birini oluşturmaktadır. Hükümlü, tutuklu ve yükümlülerin yeniden topluma kazandırılması noktasında ortaya koyduğunuz çaba, Türk yargısının sahadaki başarısının en somut göstergesidir. Adalet teşkilatımızın, devlet mekanizmasının saat gibi işlemesini sağlayan sessiz ve sarsılmaz emeği, her türlü takdirin ve övgünün üzerindedir.

Ceza infaz sistemimizin bugüne kadar elde ettiği tüm kurumsal başarılarda, sizlerin görev ahlakının, eğilmeyen hukuki duruşunun, sabrının ve yüksek disiplinin payı büyüktür. Devletimiz, sarsılmaz bir kararlılıkla ceza infaz sistemimizi daha modern, daha etkin, güvenlik ile insan hakları dengesini en üst düzeyde koruyan ve çağın gereksinimlerine tam uyum sağlayan bir yapıya kavuşturma idealini sürdürmektedir. Kurumlarımızın fiziki altyapısının güçlendirilmesinden personelimizin mesleki gelişimine, rehabilitasyon faaliyetlerinin kalitesinden teknolojik dönüşüme kadar her alanda reformcu bir iradeyle hareket ediyoruz. Biliyoruz ki en gelişmiş binalar ve en modern sistemler bile görevini sadakat, liyakat ve adalet bilinciyle yerine getiren nitelikli insan kaynağımız olmadan bir anlam ifade etmez.

Bu inanç ve kararlılıkla, ceza adalet sistemimizin omurgasını oluşturan, ülkemizin dört bir yanında büyük bir gururla görev yapan tüm mesai arkadaşlarımızın “6 Haziran Ceza İnfaz Personeli Günü”nü en kalbi duygularıyla kutluyorum. Vazife başında ve hain terör saldırılarında şehadet mertebesine erişen aziz şehitlerimizi rahmetle ve minnetle yâd ediyor, gazilerimize şifalar ve uzun ömürler diliyorum.

Devletimizin vakarına ve adaletine hizmet eden siz kıymetli mesai arkadaşlarıma ve sizleri her daim destekleyen fedakâr ailelerinize sağlık ve huzur diliyorum; milli güvenliğimize ve kamu düzenine sunduğunuz katkılar için her birinize ayrı ayrı teşekkür ediyorum. Yolunuz açık, adaletiniz daim olsun.

Akın GÜRLEK
Adalet Bakanı





Alperen ÖZTÜRK

Daire Başkanı

Ceza ve Tevkifleri Genel Müdürlüğü

“Personelimizin Emeği Görünenden Çok Daha Derin ve Değerlidir”

Adalet Bakan Yardımcısı Burak Ceyhan, 6 Haziran Ceza İnfaz Personeli Günü kapsamında Değer dergisine verdiği özel röportajda ceza infaz personelinin adalet hizmetleri ve toplumsal güvenlik açısından üstlendiği hayati role dikkat çekti. Ceyhan; fedakârlık, sabır ve sorumluluk bilinciyle görev yapan personelin emeğinin kurumsal vefanın, saygının ve takdirin en güçlü karşılığı olduğunu vurguladı. Ceza infaz teşkilatının emeğine, sahadaki fedakârlığına ve insanı merkeze alan hizmet anlayışına dikkat çeken bu özel röportaj, Değer dergisi Personel

Özel Sayısı'nda siz değerli okurlarımızla buluşuyor.

Sayın Bakanım, öncelikle sizi kendi ifadelerinizle tanıyabilir miyiz? Meslek hayatınız boyunca farklı kademelerde üstlendiğiniz görevleriniz bugün yürüttüğünüz Bakan Yardımcılığı görevine nasıl bir perspektif kazandırdı?

1985 yılında Tokat'ta doğdum. 2009 yılında Ankara Üniversitesi Hukuk Fakültesinden mezun olduktan sonra yüksek lisans eğitimimi Yıldırım Beyazıt Üniversitesi Sosyal Bilimler Enstitüsü Kamu Hukuku Anabilim Dalında tamamladım. 2011 yılında hâkim-savcı adayı ola-



rak başladığım meslek hayatımda; Silivri Hâkimliği, Adalet Bakanlığı Ceza ve Tevkifevleri Genel Müdürlüğünde Tetkik Hâkimliği, Adalet Bakanlığı Özel Kalem Müdürlüğünde Tetkik Hâkimliği görevlerinde bulundum. Daha sonra Ceza ve Tevkifevleri Genel Müdürlüğünde Daire Başkanı ve Genel Müdür Yardımcısı olarak görev yaptım. Ankara Bölge Adliye Mahkemesinde Cumhuriyet Savcılığı görevimin ardından İstanbul Cumhuriyet Başsavcı Vekili olarak çalıştım. Kamu hizmetini yalnızca bir görev değil aynı zamanda bir sorumluluk bilinci olarak gördüm. Meslek hayatım boyunca farklı birimlerde yürüttüğüm görevler; sahayı tanıma, personelin emeğini yakından görme ve sistemin ihtiyaçlarını doğrudan tecrübe etme imkânı sağladı. Bu birikim bugün yürüttüğümüz görevlerde daha gerçekçi, kapsayıcı ve sürdürülebilir politikalar geliştirme konusunda bize önemli bir perspektif kazandırmaktadır. Kurumlarımızın dinamizmini sahadaki tecrübeyle birleştiren bir anlayışı esas alıyoruz.

Ceza ve Tevkifevleri Genel Müdürlüğünde tetkik hâkimliği,

daire başkanlığı ve genel müdür yardımcılığı gibi farklı görevlerde bulunmuş bir isim olarak kurumu içeriden tanımanın yönetim anlayışınıza sağladığı en önemli katkı sizce nedir?

Kurumu içeriden tanımak yalnızca yapısal işleyişi değil aynı zamanda kurum kültürünü, personelin fedakârlığını ve sistemin hassas dengelerini yakından görme imkânı sunar. Bu tecrübe karar alma süreçlerinde daha sahici daha uygulanabilir ve daha hızlı sonuç üreten bir yönetim yaklaşımını da beraberinde getirir. Özellikle uygulama birliğinin güçlendirilmesi ve kurumsal kapasitenin dengeli şekilde geliştirilmesi açısından bu birikimin önemli katkı sağladığını düşünüyorum.

6 Haziran Ceza İnfaz Personeli Günü teşkilat bünyesinde çok güçlü bir karşılık buldu ve büyük bir beklenti oluşturdu. Sizce bu özel gün personelimizin emek, fedakârlık ve kurumsal aidiyetinin geliştirilmesi açısından nasıl bir anlam taşıyor?

Ceza İnfaz Personeli Günü'nün

“

Ceza infaz kurumlarımızda güvenlik anlayışını yalnızca fiziki tedbirlerle sınırlı görmeyen, “dinamik güvenlik” yaklaşımını esas alan bir perspektifle hareket ediyoruz. Bu yaklaşım; hükümlüyü tanıyan, iletişimi önceleyen ve süreci bütüncül şekilde yöneten bir güvenlik anlayışını ifade etmektedir.





kutlanıyor olması, bakanlığımız ve ceza infaz teşkilatımız açısından kurumsal vefanın anlamlı bir göstergesidir. Çünkü ceza infaz personelimiz kamu düzeninin, adalet hizmetlerinin ve toplumsal güvenliğin hayati alanında büyük bir sorumluluk duygusuyla görev yapmaktadır.

Ceza infaz kurumlarında yürütülen hizmetler yalnızca güvenlik esaslı değildir. İnsanı merkeze alan, iyileştirmeyi ve topluma yeniden kazandırmayı hedefleyen çok yönlü bir kamu hizmetidir. Bu ağır ve onurlu sorumluluğun sahadaki taşıyıcısı ise hiç şüphesiz fedakâr personelimizdir. Bu özel günün kutlanması personelimizin yıllardır büyük bir özveriyle ortaya koyduğu emeğin ve görev bilincinin görünür kılınması bakımından çok değerlidir. Bugün her şartta görevinin başında olan, kimi zaman bayramlarda, özel günlerde ve zor zamanlarda ailesinden fedakârlık ederek kamu hizmetini sürdüren personelimizin kurumsal aidiyetini ve motivasyonunu artırmak bizlerin de önceliğidir.

Bakanlık olarak ceza infaz personelimizin gayretini adalet sisteminin tamamlayıcı ve vazgeçilmez bir unsuru olarak görüyoruz. Bu nedenle Ceza İnfaz Personeli Günü'nü, personelimize duyduğumuz vefanın, saygının ve takdirin kurumsal bir ifadesi olarak değerlendiriyor, değerli personelimizin bu özel gününü yürekten kutluyorum.

Ceza infaz sisteminin en önemli gücünü oluşturan personelimizin mesleki gelişimini desteklemek amacıyla hizmet içi eğitim, eğitim merkezleri ve kariyer planlama süreçlerinde ne yönde bir dönüşüm öngörüyorsunuz?

Ceza infaz sistemimizin en önemli gücü personelimizdir. Bu nedenle hizmet içi eğitim, personel eğitim merkezleri ve kariyer planlama süreçlerini önümüzdeki dönemde bütüncül bir mesleki gelişim perspektifiyle ele almayı hedefliyoruz. Halihazırda farklı illerde faaliyet gösteren personel eğitim merkezlerimiz hem hizmet öncesi hem hizmet içi eğitimlerde önemli bir rol üstlenmektedir. Önümüz-

deki süreçte bu kapasiteyi uygulama temelli, teknoloji destekli ve uluslararası standartlarla uyumlu bir yapıyla daha da güçlendirmeyi amaçlıyoruz.

Bu çerçevede hizmet içi eğitimleri süreklilik arz eden bir kariyer gelişim sürecinin parçası hâline getirmeyi; dijital eğitim platformları, uzaktan öğrenme imkânları ve simülasyon destekli uygulamalarla eğitimlerin erişilebilirliğini artırmayı planlıyoruz. Aynı zamanda alanında ihtisaslaşmayı destekleyen yeni nesil eğitim programlarının yaygınlaştırılması önceliklerimiz arasında yer almaktadır.

Diğer taraftan bu yıl içerisinde istihdam edilmesi planlanan yeni çalışma arkadaşlarımızın mesleğe uyumunu güçlendirecek başlangıç eğitimleriyle birlikte kariyer gelişimlerini destekleyen bir mesleki yol haritası oluşturmayı hedefliyoruz. Temel amacımız; çağdaş infaz anlayışını benimseyen, insan odaklı yaklaşımı güçlü, donanımlı ve sürekli gelişen bir personel yapısını daha da güçlendirmektir. Bu doğ-

rultuda yürütülecek çalışmaların hem kurumsal kapasitemize hem de toplum güvenliğine önemli katkılar sağlayacağına inanıyoruz.

Yeni personel alımlarıyla birlikte ceza infaz kurumlarımızda hangi doğrultuda bir kurumsal kapasite artışı hedeflenmektedir? Bu süreçte özellikle hangi niteliklere sahip bir personel profili öne çıkarılmaktadır?

Ceza ve Tevkifevleri Genel Müdürlüğümüz bünyesine dâhil edeceğimiz yeni personel ile ceza infaz sistemimizde yürütülen topluma kazandırma faaliyetlerini daha etkin, verimli ve zamanında yürütmeyi hedefliyoruz. Bu kapsamda gerçekleştireceğimiz personel alımlarıyla yalnızca sayısal bir artış sağlamayı değil aynı zamanda nitelikli, uzmanlaşmış ve çağdaş infaz anlayışıyla uyumlu olarak kurumsal kapasitemizi güçlendirmeyi amaçlıyoruz. Bu doğrultuda yaptığımız düzenlemelerle üniversitelerde ceza infaz ve güvenlik hizmetleri alanında eğitim almış personelin sisteme daha güçlü şekilde dâhil ol-

masını sağlıyoruz. Böylece mesleki altyapısı güçlü, görev bilinci yüksek ve insan odaklı infaz yaklaşımını benimseyen bir personel yapısını daha da geliştiriyoruz. Temel hedefimiz, güvenlik ve disiplin boyutunu güçlü şekilde korurken, iyileştirme ve topluma yeniden kazandırma odaklı çalışmaları daha etkin yürütebilecek donanımlı bir personel yapısını kurumsal olarak daha da güçlendirmektir.

Personelin çalışma motivasyonunun artırılması ve görevde yükselme süreçlerinin güçlendirilmesine yönelik önümüzdeki dönemde ne tür bir perspektif öngörüyorsunuz?

Ceza ve Tevkifevleri Genel Müdürlüğü personeline yönelik Görevde Yükselme ve Ünvan Değişikliği Sınavlarını ceza infaz kurumları ve denetimli serbestlik müdürlüklerimizin ihtiyaçları doğrultusunda; hizmet gerekleri, personel planlaması ve kariyer-lyakat ilkeleri çerçevesinde yürütüyoruz. Bu süreçlerle personelimizin mesleki birikim ve tecrübelerini daha üst

“

Ceza İnfaz Personeli Günü'nün kutlanıyor olması bakanlığımız ve ceza infaz teşkilatımız açısından kurumsal vefanın anlamlı bir göstergesidir. Çünkü ceza infaz personelimiz kamu düzeninin, adalet hizmetlerinin ve toplumsal güvenliğin hayati bir alanında büyük bir sorumluluk duygusuyla görev yapmaktadır.



görevlerde değerlendirmelerini sağlıyor aynı zamanda kurumsal kapasitemizi dengeli ve sürdürülebilir şekilde güçlendiriyoruz. Bununla birlikte teknik personel istihdamını artırarak kurumlarımızda yürütülen meslek edindirme faaliyetlerini güçlendiriyor ve üretim kapasitesini daha ileri bir seviyeye taşıyoruz. Bu yaklaşımın hem hükümlülerin topluma kazandırılmasına katkı sunduğunu hem de üretim temelli iyileştirme modelinin etkinliğini artırdığını değerlendiriyoruz.

Diğer taraftan yaptığımız düzenlemelerle infaz ve koruma başmevurlarının kurum ikinci müdürlüğüne atanabilmelerine imkân tanıyoruz. Böylece sahada görev yapan güvenlik gözetim personelimizin yönetim kademelerinde daha güçlü şekilde yer almalarını destekliyoruz. Bu adımın kariyer imkânlarını genişleterek kurumsal aidiyeti ve motivasyonu daha da güçlendireceğine inanıyoruz.

Ceza infaz kurumlarında güvenlik, disiplin, eğitim, iyileştirme ve topluma yeniden kazandırma arasındaki dengenin güçlendirilmesi konusunda nasıl bir yaklaşım benimsiyorsunuz?

Ceza infaz kurumlarımızda güvenlik anlayışını yalnızca fiziki tedbirlerle sınırlı görmeyen, “dinamik güvenlik” yaklaşımını esas alan bir perspektifle hareket ediyoruz. Bu yaklaşım; hükümlüyü tanıyan, iletişimi önceleyen ve süreci bütüncül şekilde yöneten bir güvenlik anlayışını ifade etmektedir. Böylece güvenlik ile iyileştirme faaliyetleri arasında dengeli ve sürdürülebilir bir yapı kurulmaktadır.

Elbette disiplin ceza infaz sisteminin vazgeçilmez bir unsurudur. Ancak disiplinin eğitim, sosyal faaliyetler ve iyileştirme çalışmalarıyla desteklenmesi, topluma yeniden kazandırma sürecinin etkinliği açısından büyük önem taşımaktadır. Bu kapsamda hükümlülerin eğitim süreçlerine erişimi titizlikle takip edilmekte, kurum kütüphaneleri ile Adalet Bakanlığı ve Kültür ve Turizm Bakanlığı iş birliğiyle oluşturulan Adalet Halk Kütüphaneleri aracılığıyla bilgiye erişim imkânları güçlendirilmektedir.

Ayrıca sosyal, kültürel ve sportif faaliyetler ile iş ve meslek edindirme kursları hükümlülerin kişisel gelişimlerini destekleyen önemli uygulamalar arasında yer almak-

tadır. Bunun yanında Diyanet İşleri Başkanlığı ile yürütülen iş birliği kapsamında sunulan manevi rehberlik hizmetleri, dini eğitimler ve bireysel danışmanlık faaliyetleri de iyileştirme çalışmalarına önemli katkı sağlamaktadır. Bu çerçevede güvenliği; insanı merkeze alan, eğitim ve iyileştirme faaliyetleriyle desteklenen bütüncül bir anlayış içinde ele alıyoruz. Bu dengenin güçlendirilmesi topluma yeniden kazandırma sürecinin de daha etkin ve kalıcı şekilde ilerlemesine önemli katkı sunmaktadır.

Türkiye'nin infaz anlayışında insan odaklı yaklaşımın daha da güçlenmesi adına önümüzdeki dönemde hangi adımların öne çıkacağını düşünüyorsunuz?

İnsan odaklı infaz yaklaşımı; eğitim, meslek edindirme, psikososyal destek ve topluma uyum süreçlerinin güçlendirilmesiyle daha da pekişmektedir. Önümüzdeki dönemde bireyselleştirilmiş infaz uygulamalarının yaygınlaşması, risk ve ihtiyaç temelli değerlendirme süreçlerinin geliştirilmesi ve sosyal uyum çalışmalarının artırılması öncelikli alanlar arasında yer alacaktır.

Ceza infaz sisteminde üretim





temelli iyileştirme faaliyetlerinin hükümlülerin topluma yeniden kazandırılmasına katkısını hangi çerçevede değerlendiriyorsunuz?

Üretim fitratında yaratılmış olan insanın yeniden topluma kazandırılmasının en iyi yolu üretim temelli iyileştirme faaliyetleridir. İnsan ürettikçe var olan potansiyelini geliştirir ve kendini gerçekleştirir. Yapılan çalışmalar üretim temelli iyileştirme faaliyetlerinin ceza infaz sisteminin mütemmim cüzü hâline geldiğini göstermektedir.

“İnsan için meşguliyetten daha iyi tedavi yoktur.” parolasıyla “çalışarak iyileşme” diyebileceğimiz bir yaklaşımla yani hükümlünün ceza infaz kurumunda sadece zaman geçirmesi değil üretim sürecinin aktif bir parçası olmasını sağlıyoruz.

Hükümlüler atölyelerde fiilen üretim yaparak hem meslek öğreniyor hem de disiplinli çalışma alışkanlığı kazanıyor. Bunun da bir adım ötesinde hükümlülerimiz Millî Eğitim Bakanlığı ile yürütülen iş birliği kapsamında mesleki eğitim merkezlerinde kalfalık, ustalık hatta usta öğreticilik belgeleri alabiliyorlar. Bu da tahliye sonrası için somut bir avantaj sağlıyor.

Ayrıca kurum dışı çalışma modelimiz var. 5275 sayılı Kanun’da yapılan düzenlemeyle açık ceza infaz kurumundaki hükümlülerin kamu kurumlarında çalışabilmesinin önü açılmıştır. Bu model aslında doğrudan topluma geçişin bir provasıdır. Hükümlü bu sayede hem gerçek iş ortamına giriyor hem de denetimli serbestlik öncesinde sosyal uyum becerilerini geliştiriyor.

Şu an çok sayıda kamu kurumuyla iş birliği yapılmış durumda ve hükümlüler bu sistemden faydalanıyor. Kamu kurumlarımız bu modelle ciddi tasarruf imkanına kavuşuyor. Dolayısıyla üretim temelli iyileştirme faaliyetlerini biz sadece bir “meslek kazandırma” meselesi olarak değil doğrudan suç tekrarını azaltan ve topluma uyumu güçlendiren stratejik bir araç olarak değerlendiriyoruz.

Denetimli serbestlik sistemimizin 20 yıllık birikimi ışığında topluma yeniden kazandırma odaklı yeni dönemde hangi gelişmelerin öne çıkmasını bekliyorsunuz?

Denetimli serbestlik sistemi, 2005 yılından bu yana ceza adalet sistemimizin insan odaklı infaz anlayışını sahaya yansıtan en önemli

uygulama alanlarından biri hâline gelmiştir. Bugün ulaşılan kurumsal kapasite yalnızca denetim süreçlerini değil rehabilitasyon ve topluma yeniden kazandırma odaklı bütüncül bir yaklaşımı güçlendiren önemli bir birikimi ifade etmektedir.

Özellikle bağımlılıkla mücadele odaklı iyileştirme programlarının daha da güçlendirilmesi öncelikli başlıklarımız arasında yer almaktadır. Denetimli serbestlik hizmetleri kapsamında yürütülen bireysel görüşmeler, grup çalışmaları ve eğitim programları yükümlülerin yeniden suç işlemelerinin önlenmesinde önemli bir rol üstlenmektedir. Bu kapsamda bağımlılık risk grubundaki yükümlülere yönelik uzman destekli rehabilitasyon programlarının yaygınlaştırılması, tedavi süreçleriyle infaz uygulamaları arasındaki koordinasyonun güçlendirilmesi önemli bir aşama olacaktır. Bununla birlikte elektronik izleme sistemlerinin geliştirilmesi, risk ve ihtiyaç temelli bireyselleştirilmiş infaz uygulamalarının yaygınlaştırılması, mesleki eğitim ve istihdam imkânlarının artırılması ile koruma kurullarının etkinliğinin güçlendirilmesi de yeni

dönemin temel çalışma başlıkları arasında yer almaktadır. Temel hedefimiz, denetimli serbestliği yalnızca bir denetim mekanizması olarak değil özellikle bağımlılıkla mücadele başta olmak üzere sosyal uyumu güçlendiren ve yeniden suç işlemeyi önleyen etkili bir rehabilitasyon sistemi olarak daha ileri bir seviyeye taşımaktır.

Türkiye'nin ceza infaz sisteminin uluslararası alandaki konumunu nasıl değerlendiriyorsunuz? Önümüzdeki dönemde bu alanda hangi iş birliklerinin artmasını bekliyorsunuz?

Türk ceza infaz sistemi; son yıllarda hayata geçirilen reformlar, insan onurunu esas alan infaz anlayışı ve teknoloji odaklı dönüşüm uygulamaları sayesinde uluslararası alanda güçlü ve saygın bir konuma ulaşmıştır. Bugün ülkemiz yalnızca kendi ihtiyaçlarına cevap veren bir yapı kurmakla kalmamış; güvenlik, insan hakları ve rehabilitasyonu aynı çerçevede ele alan yaklaşımıyla birçok ülke tarafından yakından takip edilen bir model ortaya koymuştur.

Bu süreçte dijitalleşme alanında geliştirilen uygulamalar önemli bir

rol üstlenmiştir. Özellikle Sayın Bakanımız Akın Gürlek tarafından kamuoyuna açıklanan e-Avukat uygulaması, hükümlülerin avukatlarıyla daha hızlı ve güvenli iletişim kurabilmelerini sağlayan, adalete erişimi kolaylaştıran ve savunma hakkını güçlendiren önemli bir dijital adım olmuştur. Bu uygulama, aile görüşmeleri ve mesafeli iletişim imkânlarını güçlendiren ACEP altyapısıyla birlikte değerlendirildiğinde infaz hizmetlerinde hem insan odaklı yaklaşımı hem de teknolojik kapasiteyi ileri taşıyan tamamlayıcı bir dönüşümün parçası niteliği taşımaktadır. Bu alanda yürütülen çalışmalar, Türkiye'nin infaz sisteminde dijitalleşmeyi etkin şekilde kullanan öncü ülkeler arasında yer aldığını göstermektedir. Önümüzdeki dönemde özellikle dijital infaz teknolojileri, rehabilitasyon odaklı uygulamalar, personel eğitimi ve kurumsal kapasitenin geliştirilmesi alanlarında uluslararası temaslarımızı daha da güçlendirmeyi hedefliyoruz. Dost ve kardeş ülkeler başta olmak üzere diğer ülkeler ile uluslararası kurum ve kuruluşlarla yürütülecek bilgi ve tecrübe paylaşımı sayesinde Türkiye'nin bu alandaki birikiminin daha görünür hâle gelmesini önemsiyoruz.

Amacımız; ceza infaz sisteminde güvenlik, insan hakları ve topluma yeniden kazandırma ilkelerini esas alan çağdaş yaklaşımımızı uluslararası ölçekte daha etkin ve güçlü bir şekilde temsil etmektir.

Sayın Bakanım, Ceza ve Tevki-fevleri Arama ve Kurtarma Ekibi (CEKUT) son yıllarda yalnızca kurum içi acil durumlara değil ülke genelinde yaşanan durumlarda da aktif rol üstlenen önemli bir kapasiteye ulaştı. CEKUT'un bugün ulaştığı noktayı nasıl değerlendiriyorsunuz?

CEKUT'un bugün ulaştığı noktayı yalnızca kurumsal bir gelişim olarak değil aynı zamanda toplumsal sorumluluğun güçlü bir yansıması olarak değerlendiriyoruz. Öncelikli olarak ceza infaz kurumları içindeki afet ve acil durumlara müdahale amacıyla yapılandırılan ekiplerimiz, ülke genelindeki afetlerde de aktif görev alabilecek donanım, eğitim ve koordinasyon seviyesine ulaşmıştır. Bu gelişimde; gönüllülük esasıyla görev yapan personelimizin özverisi, planlı eğitim süreçleri, akreditasyon çalışmaları ve sahada, tatbikatlarda kazanılan tecrübeler belirleyici olmuştur.





CEKUT ekipleri, yalnızca teknik ve operasyon yeterlilikleriyle değil afet ve acil durum anlarında hızlı karar alabilme, koordinasyon sağlama ve soğukkanlılıkla hareket edebilme kabiliyetleriyle de öne çıkmaktadır. Günümüzde CEKUT, güçlü teşkilat yapısı ve lojistik kapasitesiyle afet ve acil durumlara hızlı, koordineli ve etkili müdahale edebilen güvenilir bir yapı hâline gelmiştir. Aynı zamanda yürüttüğümüz eğitim ve bilinçlendirme faaliyetleriyle toplumsal farkındalığın artırılmasına da katkı sunmayı önemsiyoruz. Bu kapasitenin sürdürülebilir şekilde geliştirilmesi hem kurumsal güvenliğin güçlendirilmesi hem de afetlere müdahale gücünün artırılması açısından da büyük önem taşımaktadır.

Haziran sayısını “Personel Özel Sayısı olarak” hazırladığımız Değer dergisi ve eki olan Değer Çocuk dergisi, kurumsal hafızayı güçlendiren ve değerler eğitimi perspektifini destekleyen önemli yayınlar arasında yer alıyor. Bu yayınların gelişimini ve kurumsal yapıya sunduğu katkıları hangi yönde değerlendiriyorsunuz?

Değer dergisi ve Değer Çocuk

dergisi, yalnızca birer yayın organı olmanın ötesinde; teşkilatımızın insana dokunan yönünü görünür kılan, kurumsal hafızayı besleyen ve değer temelli infaz anlayışımızı güçlendiren önemli çalışmalar arasında yer almaktadır. Özellikle ceza infaz sisteminin temelinde yer alan iyileştirme, topluma kazandırma ve değer odaklı yaklaşımın sahadaki karşılığını anlatması bakımından bu yayınların ayrı bir anlam taşıdığını düşünüyorum. Bu çerçevede Değer ve Değer Çocuk dergilerinin, teşkilatımızın sosyal yönünü yansıtan ve kurumsal aidiyet duygusunu pekiştiren etkili yayınlar olarak gelişimini sürdüreceğine inanıyorum.

Ayrıca Değer dergisinin Haziran sayısının ceza infaz personeline ayrılmasını son derece anlamlı buluyorum. Bu özel sayı teşkilatımızın sahadaki emeğine verilen değerlerin güzel bir göstergesidir.

Sayın Bakanım son olarak Değer dergisi okurlarımıza ve ceza infaz teşkilatımıza iletmek istediğiniz mesajınız ne olur?

Ceza infaz teşkilatımız köklü kurumsal birikimi, güçlü personel yapısı ve insanı merkeze alan hiz-

met anlayışıyla adalet sistemimizin önemli sütunlarından biridir. Bu büyük teşkilatın her kademesinde görev yapan personelimiz devlete duyulan güvenin, adalet hizmetlerine olan inancın ve toplumsal huzurun güçlenmesine katkı sunmaktadır.

Tüm ceza infaz personelimize şunu özellikle ifade etmek isterim: Sizlerin emeği, gayreti ve fedakârlığı bizim için çok kıymetlidir. Görevinizi büyük bir sorumluluk bilinciyle, sabırla ve fedakârlıkla yerine getirmeniz hem bakanlığımız hem de milletimiz adına takdire şayandır.

Ceza infaz kurumlarında ortaya konulan her iyi uygulamada, topluma yeniden kazandırılan her bireyde, sürdürülen her eğitim ve iyileştirme faaliyetinde sizlerin emeği vardır. Bu emek görünenden çok daha derin ve çok daha değerlidir.

Bu vesileyle ceza infaz teşkilatımızın tüm mensuplarını gönülden tebrik ediyor; görevlerinde başarı, aileleriyle birlikte sağlık, huzur ve esenlik diliyorum.

CEZA İNFAZ PERSONEL

Kutlu Olsun



insana dokunur
İNSANI DOKUYOR

365 GÜNÜMÜZ

M

AMURU
KORUMA
MEMURU



365 Gün **6 Saat**

Kenetleniyoruz

İnfaz ve Koruma Memuru

YOR
UZ



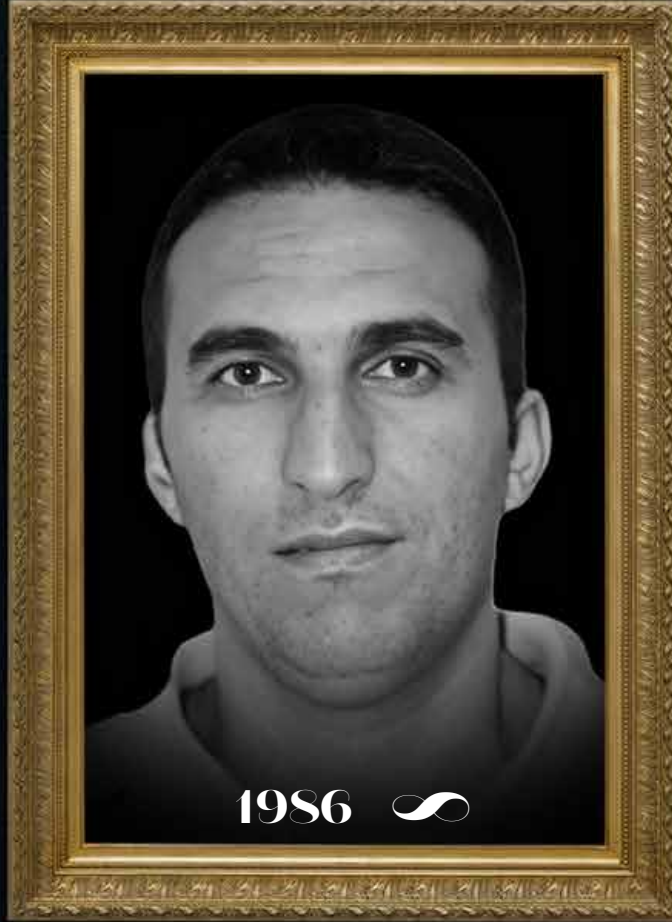
Dursun MÜLAZIMOĞLU
Şube Müdürü
Kahramanmaraş Personel Eğitim Merkezi



Adalet Yolunda Bir Vefa Nişanesi:

Şehit Cengiz Yiğit

Görev Aşkının Şehadetle Mühürlenmesi





20 Nisan 2022'de Bursa'da görevi başında uğradığı hain terör saldırısı sonucu şehit olan İnfaz ve Koruma Memuru Cengiz Yiğit, yalnızca ailesinin değil Ceza ve Tevkifevleri Genel Müdürlüğü teşkilatının da aziz emaneti ve vefa nişanesidir.

İnsanlık tarihi, mukaddes değerler uğruna verilen mücadelelerle anlam kazanmıştır. Bu mücadelenin en ön safında yer alanlar adaleti tesis etmek, toplumsal huzuru korumak ve devletin bekası ve milletin huzuru için kendi canından bile vazgeçen kahramanlardır. Allah katında her insanın bir değeri ve derecesi vardır. Peygamberlik makamından sonra insanoğluna bahşedilen en yüce mertebelerden biri de "şehitlik" mertebesidir.

20 Nisan 2022 sabahı Bursa'da sadece bir kamu görevlisi değil bir baba bir evlat ve adalet mekanizmasının sadık bir neferi olan İnfaz ve Koruma Memuru Cengiz Yiğit, ailesinin rızkı ve vatanın selameti için çıktığı görev yolunda hain bir terör saldırısı neticesinde şehitlik makamına erişmiştir.

Manevi Mertebe: Şahitlikten Şehadete

Şehit kelimesi, kökeni itibarıyla "şahitlikten" gelir. Din, vatan ve mukaddes değerler uğruna canını feda eden bu müstesna şahsiyetler cennete gireceklerine ve Allah'ın huzurunda özel ikram göreceklerine bizzat şahit olduğu için bu ünvanla şereflenmişlerdir. Yüce dinimiz İslam, şehit olmayı o kadar büyük bir onur kabul etmiştir ki

bu mevki cennet ehlinin dahi gıpta ile karşıladığı bir makam olarak bildirilmiştir.

Rabbimiz, şehitlerin ulaşacağı bu eşsiz durumu ayet-i kerimesinde şöyle müjdelemektedir: "Allah yolunda öldürülenleri ölümler zannetmeyin! Bilakis onlar diridirler, Rablerinin katında yaşarlar, O'nun özel ikramlarına nail olurlar." (Âl-i İmrân, 169) bu ilahi sırma mazhar olan kahraman personelimiz Cengiz Yiğit, bedenen aramızdan ayrılmış olsa da bıraktığı onurlu mirasla Türk milletinin kalbinde ebediyen diri kalacaktır. Onun şehadeti, Adalet Bakanlığı Ceza ve Tevkifevleri Genel Müdürlüğü teşkilatının her bir ferdi için bir yas değil bir şeref vesikasıdır.

Ceza İnfaz Kurumlarında Fedakârlık ve Aidiyet

Modern hukuk devletinde ceza infaz kurumları, hükümlü ve tutukluların sadece birer tutulma alanı değil aynı zamanda bireyin topluma yeniden kazandırıldığı rehabilitasyon merkezleridir. Bu zorlu süreçte görev yapan personel, "Dinamik Güvenlik" anlayışı çerçevesinde hem devletin otoritesini hem de şefkatini temsil eder. Cengiz Yiğit ve mesai arkadaşları bu ağır sorumluluğu omuzlayan kapalı kapılar ardında devletimizin görünmez kahramanlarıdır. Şehit Cengiz Yiğit'in Van'dan Ağrı'ya, Gemlik'ten Bursa'ya uzanan meslek hayatı, bir infaz ve koruma memurunun vatanın her köşesinde fedakârca nasıl görev yaptığının somut bir göstergesidir.

Devletin Vefası ve Kurumsal Kültür

Türk Devleti, tarih boyunca şehidin kanını yerde bırakmadığı gibi onun emanetlerine de sahip çıkmayı en mukaddes görev saymıştır. Adalet Bakanlığımız ve Ceza ve Tevkifevleri Genel Müdürlüğü-müz, saldırının ilk anından itibaren şehidimizin ailesinin yanında saf tutmuştur. Bu vefa manevi bir kenetlenmedir. Nitekim 2026 yılındaki anma törenlerine Genel Müdür Yardımcılarımızın bizzat katılım sağlaması, teşkilatın kendi personeline ve şehit ailesine verdiği değer en üst düzeydeki tezahürüdür. Adalet Ormanı'na dikilen her fidan ve Şehit Cengiz Yiğit adına oluşturulan hatıra ormanları, onun isminin sadece kâğıtlarda değil vatan toprağında da kök salmaya devam edeceğinin kanıtıdır.

6 Haziran ve Kutlu Miras

Bu yıl ilki kutlanacak olan "6 Haziran Ceza İnfaz Personeli Günü" Cengiz Yiğit gibi nice kahramanların fedakârlıklarının tescillendiği bir gündür. Bizler onun bıraktığı yerden adaleti savunmaya, devlete sadakatle hizmet etmeye ve emanetine gözümüz gibi bakmaya devam edeceğiz.

Şehit Cengiz Yiğit'in aziz ruhu şad, makamı âli olsun. Kendisi Adalet Bakanlığı camiasının ve milletimizin kalbinde sonsuza kadar yaşayacaktır.



Dr. Burçin IŞİM
Müdür Yardımcısı
Bakırköy Denetimli Serbestlik Müdürlüğü



Osmanlı Devleti'nin son dönemlerinde kurulmaya başlayan hapis-hanelerde eğitim ve iyileştirme çalışmalarına yer verildiğine dair karşımıza çıkan çok fazla örnek bulunmamaktadır. Hapishaneler suçluların kapalı ortamda bulunduğu, daha çok ceza sürelerini geçirmeyi sağlayan mekanlar olarak ortaya çıkmaktadır. Bununla birlikte hapishanelerde ıslahat yapılması ile ilgili birçok rapora arşivde rastlamak mümkündür.

1918 Ekim'inde imzalanan Mondros Mütarekesi ile ülkenin birçok yerini işgal eden İtilaf Devletleri bilhassa İngiltere, hapishaneler üzerinden hükümete büyük baskı kurmuş, dönemin hükümetleri bu baskılar karşısında hapishanelerde bir takım radikal formüller üretmek mecburiyetinde kalmıştır. Mütarekeden 10 gün sonra İstanbul Cinayet Tevkifhanesinden 27 mevkufun ve bu firardan 5 gün sonra aynı tevkifhaneden 95 mevkufun firar etmesi büyük bir şaşkınlıkla karşılanmış,devletin hapishaneler

üzerindeki kontrolünü kaybettiğini de bizlere net bir şekilde göstermiştir. Bir gazete muhabiri, bu firarlardan sonra tevkifhanenin sadece 13 infaz ve koruma memuruyla idare edildiğini yazarak esasında bize firarın nedenlerinden birisini de açıklamış oluyordu. Bugün nicelik açısından bakıldığında yüz bine yakın infaz ve koruma memuru ile idare edilen modern ceza infaz kurumlarının idari açıdan geldiği noktayı da burada belirtmekte fayda görüyorum.

Yetkililer, mütareke döneminde ülkenin birçok yeri işgal edilirken üstelik devletin ve milletin istikbali tehlike altındayken hapishaneler meselesini belki de üzerinde durulacak bir değerde görmemişti. Ancak İngilizlerin hapishane ziyaretleri ve bu ziyaretler sırasında keyfi tahliyeler yapmaları özellikle Mebani-i Emiriye ve Hapishaneler İdaresi Müdüriyetini bugünkü ismiyle Ceza ve Tevkifevleri Genel Müdürlüğünü ciddi anlamda rahatsız etti. Genel Müdürlük, 11

Ocak 1919'da Dışişleri Bakanlığına yazdığı yazıda bu duruma değineyerek çözüm bulmasını istedi. Ancak tüm bu çabalara rağmen İngilizler 1919 Ocak ayının sonuna kadar hapishanelerde neredeyse gayrimüslim mahkûm bırakmadı ve hepsini tahliye ettirdi.

1919 Temmuz ayında gerçekleşen toplu firarlar karşısında dönemin Emniyet Genel Müdürü Hapishane-i Umumiye gelerek o güne kadar örneğine rastlanmayan bir formülle 6 polis memurunu hapishanede görevlendirdi. Görüldüğü üzere bu dönemde bırakın eğitim iyileştirme çalışmalarını hapishanede çalışacak personel bulmak bile zordu. 1919 Ağustos ayının başında Avrupa basınında Türk hapishanelerinin içler acısı durumu ile ilgili birçok haber yapılması meselenin ciddiyetini göstermesi bakımından oldukça önemlidir.

Kısaca özetlemeye çalıştığım mütareke döneminin bu koşulları yetkilileri harekete geçirdi ve büyük bir teşkilatlanma başladı. Arşivden elde ettiğimiz belgelerde gördüğümüz müstahdem in cetvellerinde İstanbul'da 100'den fazla infaz ve koruma memurunun 1919 sonunda göreve başladığını görmekteyiz. Yine memurin cetvellerinde birçok müdür, kâtip, doktor, inzibat memuru da istihdam edilmişti. Ancak bu alımlar tepki toplamış, 1920 yılında İstanbul Valiliğinde çalışan yüksek rütbeli bir görevli Peyam-ı Sabah gazetesine yaptığı açıklamada İstanbul Valiliğinin bütçe açığının en büyük sebebinin hapishanelere alınan memurlara ödenen maaş olduğunu söylemişti. Oysa bu alımlar kurumsal kültürün oluştuğu ciddi bir teşkilatlanmanın önemli bir parçasıydı. Burada hemen şunu hatırlatmak isterim. Müstahdem in ve memurin cetvellerinin ayrı statüde düzenlenmesi bugünkü komisyon ve bakanlık memuru ayırımının da altyapısını oluşturmaktadır.

Bu dönemde sadece çalışanların sa-

yısının artırılmasına gidilmemiştir. Mütareke döneminde firarlardan sonra basında hapishanelerin bir ıslah yeri olduğu konusu sıklıkla yer almış ve eleştiriler olmuştur. Bu konuda da harekete geçildiğini görmekteyiz. 1919 Eylül'üne ait bulduğumuz bir belgede hükümlülere yönelik verilecek derslerle ilgili bilgiler bulduk. Belgenin başlığında: "Hapishane-i Umumide Yeniden Küşad Edilecek Mektepler Hakkında Bir Nebze Malumat" yazılmaktaydı. İlk paragrafı ise amacını anlatmaktaydı: "Hapishane-i Umumide mahkumini fena fikirlerden kötü düşüncelerden alıkoymak ve bunların tehzib-i ahlak ve tenvir-i efkarlarına medar olmak için biri sübyan diğeri büyük sinnde olanlara mahsus olmak üzere ve ayrı mahallerde bulunmak üzere iki mektep küşad edilmelidir." Kısacası hem çocuk hem de yetişkin hükümlülere yönelik iyileştirme ve rehabilitasyon çalışmaları için kurulması gereken iki okuldan bahsedilmektedir. Bu mekteplerde okuma yazması olmayanlara alfabe-i osmani (yazma), kıraat (okuma) dersleri verilecekti. Az okuma yazma bilenler için kıraat, malumat-ı medeniye, malumat-ı ahlakiye, yazı, hüsn-i hat ve imla dersleri okutulacaktı. Tahsilini tamamlamış olanların ise dersleri daha farklıydı. Onlara malumat-ı diniye, malumat-ı medeniye, malumat-ı ahlakiye, hayat-ı ictimaiye, (sosyoloji) Osmanlı tarihi, hendese (matematik) dersleri verilecekti.

Bu yazıya göre uyulması gereken kurallar da belirlenmişti. Buna göre derslere devam mecburiyeti vardı. Cuma, bayram ve paskalya gibi dini günler tatildi. Muallim, öğrencilerin isimlerini bir deftere kaydedecek, devamsızlık yapanları müdüre bildirecekti. Devamsızlık yapan şahsa ilkinde ihtar, ikincide tekdir, (sert uyarı, azarlama) üçüncüde yemeği kesilerek sadece ekmek verilecekti. Temizlikte kusuru olan dersten çıkarılacak ertesi gün temiz hâlde gelecekti. Perşembe günleri

sadece Müslümanlara ulum-i diniye dersleri verilecekti. Her altı ayda bir imtihan olacak, başarılı olanlara mükafat verilecekti. Bu yazıdan sonra neler yapıldığını tam olarak bilemiyoruz. Ayrıca yukarıda bahsettiğimiz memurun cetveline göre İstanbul hapishanelerinde istihdam edilen öğretmen sayısı 1919 yılında sadece bir kişiydi.

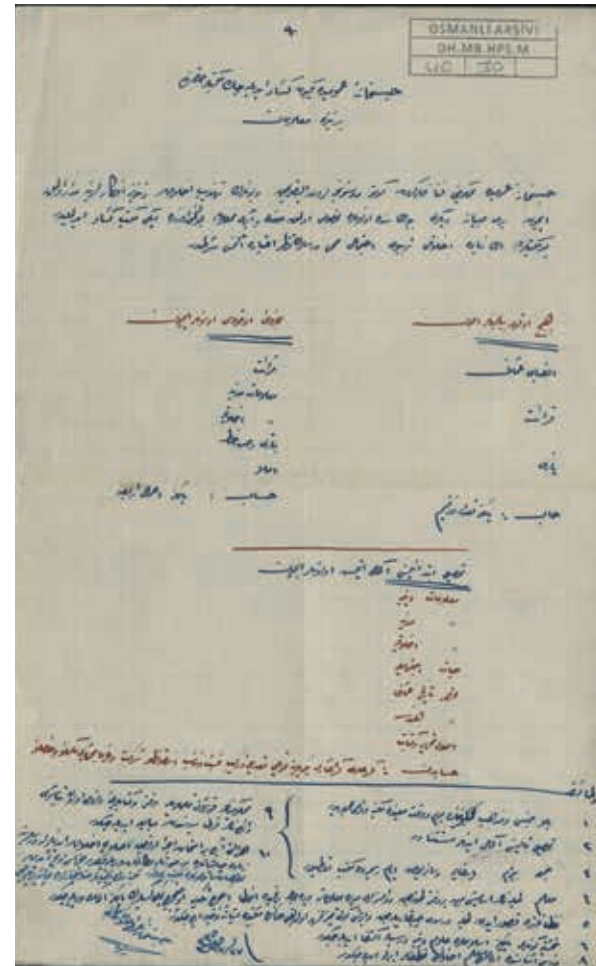
Görüldüğü üzere eğitim ve iyileştirme çalışmalarının temeli sayılacak bu adımlar günümüzde bambaşka bir boyuta gelmiş, modern ceza infaz kurumlarının en büyük amacı eğitim, iyileştirme ve rehabilitasyon çalışmaları olmuştur. Günümüzde binlerce öğretmen, psikolog, sosyolog gibi birçok ünvan bu kapsamda çalışmalarına devam etmektedir. Bugün Ceza İnfaz Kurumlarının Yönetimi ile Ceza ve Güvenlik Tedbirlerinin İnfazı Hakkında Yönetmeliğin 14. maddesinde eğitim servisinin görev ve sorumlulukları belirlenmiştir. Ceza infaz kurumlarının birçoğunda derslikler, kütüphane ve bilgisayar salonları oluşturulmuştur. Okuma yazma bilmeyenler 1. ve 2. kademe kurslarına alınmaktadır. Birçok hükümlü açıköğretim yoluyla orta, lise ve üniversite eğitimini tamamlaması yolunda teşvik edilmekte ve mezun olmaktadır. Örgün eğitime devam etmek isteyen hükümlülere mevzuat çerçevesinde verilen izinlerle eğitim hayatına devam etmesi yönünde büyük kolaylıklar gösterilmektedir.

Sadece bununla yetinilmemiş, 2005 yılında kurulan denetimli serbestlik müdürlükleri ile infaz sisteminde ikili bir yapı oluşturularak büyük bir dönüşümün de temeli atılmıştır. Binlerce personel bu sisteme entegre edilerek, eğitim iyileştirme ve rehabilitasyon faaliyetleri ile o güne kadar gelen alışılmışın dışında bir ceza sistemi ile yükümlülerin topluma kazandırılması amaçlanmıştır.

Görüldüğü üzere devletin en güç zamanlarında dahi hükümlüle-

rin iyileştirilmesi için birtakım teşebbüsleri olmuştur. Bugüne kadar sürekli değişen ve gelişen bu faaliyetler günümüz infaz sisteminin temelini oluşturmuştur.

Bugün infazda sadece kapalı bir ortamda, özgürlüğün elinden alınması gibi asrın ihtiyaçlarına cevap vermeyen fikirler terk edilmiş yerini çağdaş, akılcı ve insancıl bir bakış açısı almıştır. Her şeyden önce kişinin tekrar suç işlemesinin önlenmesi en temel odak noktası olmuştur. Sonuç olarak günümüzde bütünsel açıdan bakıldığında ceza infaz kurumu personellerinin tamamı rehabilitasyon sisteminin bir parçası hâline gelmiştir. Her biri gerek eğitim ve iyileştirme gerek infaz sistemindeki çarkın en önemli dişlileridir. Yüz bine yakın çalışan belirlenmiş bu amaç uğruna çalışmaktadır.





Ümit ÇETİNER
Memor
Kurumsal İletişim Daire Başkanlığı

DAİMA HAZIR KURUMSAL GÜÇ

SEARCH AND RESCUE

CEKUT

CTE ARAMA KURTARMA

Ceza ve Tevkifevleri Genel Müdürlüğü bünyesinde faaliyet gösteren CTE Arama ve Kurtarma Ekibi (CEKUT), afet ve acil durumlara karşı kurumsal müdahale kapasitesini artırmak ve ülke genelinde yürütülen arama-kurtarma çalışmalarına destek sağlamak amacıyla oluşturulmuş önemli bir gönüllülük yapılanmasıdır. CEKUT'un temelleri, 1999 yılında yaşanan depremler sonrasında Ceza ve Tevkifevleri Genel Müdürlüğü personelinin afet bölgesinde görev almasıyla atılmıştır. İlk ekip ise 15 Mayıs 2000 tarihinde Afyonkarahisar Açık Ceza İnfaz Kurumu bünyesinde kurulmuştur. İlk arama ve kurtarma faaliyetine 2002 yılında Afyonkarahisar'ın Sultandağı ilçesinde meydana gelen depremde katılan ekip, zaman içinde kurumsal gelişimini sürdürerek ülke genelinde yaygın ve etkin bir yapıya kavuşmuştur. 2013 yılında Tekirdağ, 2016 yılında

Erzurum ve Adana ekiplerinin kurulmasıyla CEKUT'un müdahale kapasitesi genişlemiş, 30 Ekim 2020 İzmir depremi sonrasında İstanbul, İzmir ve Ankara'da yeni ekiplerin oluşturulmasıyla teşkilatlanma daha da güçlenmiştir. 5 Ekim 2021 tarihinde Genel Müdürlük bünyesinde CEKUT Bürosunun kurulması, ekibin kurumsal kimlik kazanması ve profesyonelleşmesi sürecinde önemli bir dönüm noktası olmuştur. Bugün CEKUT, Personel Daire Başkanlığı İnsan Kaynakları Geliştirme Bürosu çatısı altında faaliyetlerini sürdürmektedir.

CEKUT'un temel misyonu, ceza infaz kurumlarında meydana gelebilecek afet ve acil durumlara etkin biçimde müdahale etmek; ülke genelinde yaşanan afetlerde ise AFAD koordinasyonunda görev alarak sürecin hızlı, düzenli ve etkili

yönetilmesine katkı sağlamaktır. Gönüllülük esasına dayalı olarak oluşturulan ekiplerde merkez ve taşra teşkilatında görev yapan personel yer almaktadır. Başvurular "cekut.adalet.gov.tr" internet sitesi üzerinden alınmaktadır. Gönüllü personelin kriz yönetimi becerisine sahip, sorumluluk bilinci yüksek, kaynakları etkin kullanabilen ve tüm canlıların yaşam hakkına saygılı bireylerden oluşması hedeflenmektedir.

Türkiye genelinde stratejik noktalarda konuşlandırılan 10 bölge lojistik deposu, CEKUT'un operasyonel gücünü destekleyen önemli unsurlardan biridir. Bu depolarda farklı afet türlerine yönelik arama-kurtarma ekipmanları hazır bulundurulmakta böylece ekiplerin afet bölgelerine hızlı ve donanımlı şekilde intikal etmesi sağlanmak-

tadır. Kentsel arama-kurtarma, doğada kayıp arama, yangına müdahale, sel operasyonları, kış dağcılığı ve çığda arama-kurtarma gibi farklı alanlarda kullanılan modern ekipmanlar, CEKUT'un çok yönlü müdahale kapasitesini ortaya koymaktadır.

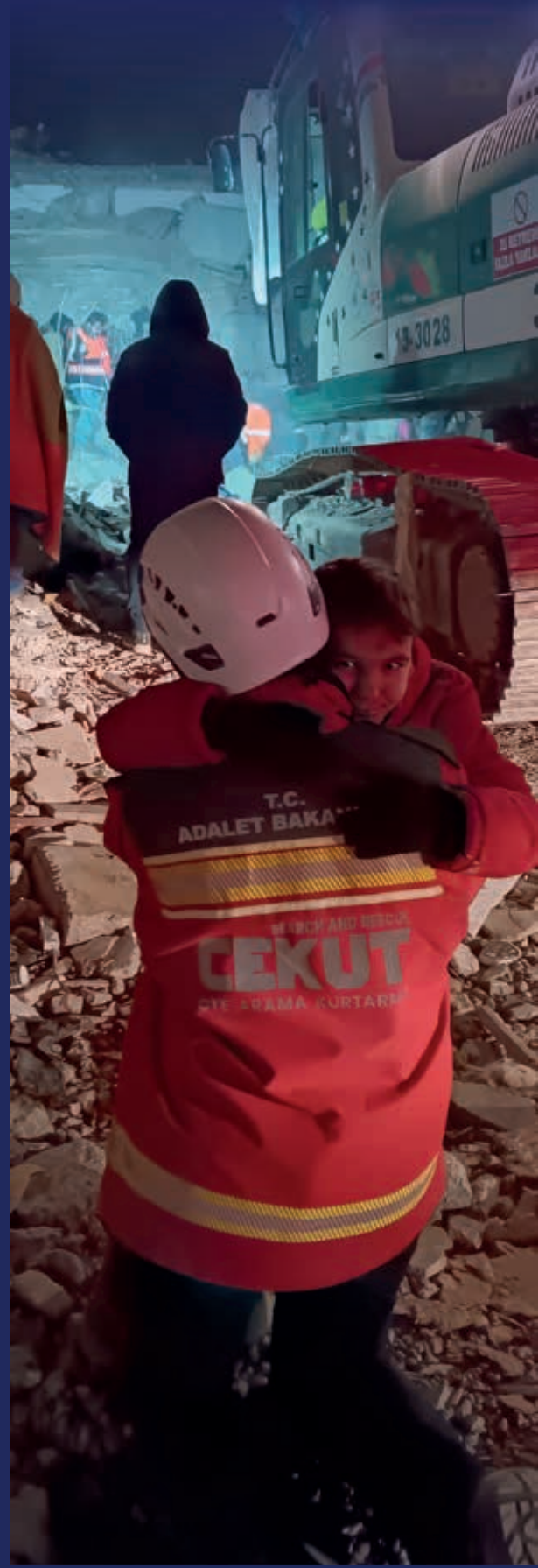
Eğitim faaliyetleri, CEKUT yapılanmasının en güçlü yönlerinden biridir. Gönüllü personel; ilk yardım, enkazda arama ve kurtarma, hafif ve orta seviye kentsel arama-kurtarma, haberleşme, harita-pusula-GPS kullanımı, yangın farkındalığı, kampçılık, doğada arama-kurtarma, selde arama-kurtarma ve güvenli sürüş gibi pek çok alanda eğitimlere katılmaktadır. Eğitimler çoğunlukla çadır konaklama esasına göre zorlu saha koşullarına uyum sağlayacak biçimde düzenlenmektedir. Ayrıca akreditasyon sürecini tamamlayan personelin bilgi ve becerilerinin güncel tutulması amacıyla düzenli hatırlatma eğitimleri ve AFAD koordinasyonundaki yerel ve ulusal tatbikatlara katılım sağlanmaktadır.

CEKUT ekipleri, kuruluşundan bu yana birçok afet ve acil durumda aktif görev üstlenmiştir. Antalya ve Muğla orman yangınları, Marmaris yangını, Batı Karadeniz sel felaketi, Çanakkale yangınları, Bolu Kartalkaya otel yangını, Bilecik, İzmir ve Karabük'te meydana gelen orman yangınları ile çeşitli kayıp şahıs arama faaliyetleri bu görevlerden bazılarıdır. Özellikle 6 Şubat 2023 tarihinde Kahramanmaraş merkezli depremlerde CEKUT ekipleri 326 personel ve 33 araçla görev almıştır. Malatya, Kahramanmaraş ve Hatay'da yürütülen çalışmalar neticesinde 41 vatandaş sağ olarak kurtarılmış, vefat eden 219 vatandaşın tahliyesi gerçekleştirilmiştir. Bu çalışmalar, CEKUT'un afet sahasındaki fedakârlığını ve kurumsal kapasitesini açık biçimde ortaya koymuştur.

CEKUT, operasyonel görevlerinin yanı sıra tatbikat faaliyetlerine de düzenli olarak katılmaktadır. Erzurum Kış Tatbikatı, Türkiye Afet Müdahale Planı kapsamındaki bölgesel tatbikatlar, uluslararası ERE-SIMEX Tatbikatı, Bolu Doğada Arama ve Kurtarma Tatbikatı, Kahramanmaraş Depremi anma etkinlikleri, AFAD bölgesel koordinasyon kampları ve çeşitli il düzeyi tatbikatlar, ekiplerin hazırlık seviyesini artıran çalışmalar arasında yer almaktadır. Bu tatbikatlar sayesinde kurumlar arası koordinasyon güçlenmekte, ekip uyumu gelişmekte ve müdahale refleksleri canlı tutulmaktadır.

CEKUT'un katkısı yalnızca afet bölgelerinde yürütülen arama-kurtarma faaliyetleriyle sınırlı değildir. Ekipler, toplumsal afet bilincinin yaygınlaştırılması, personelin farkındalığının artırılması ve kurum içi dayanışmanın güçlendirilmesi açısından da önemli bir rol üstlenmektedir. Eğitimlere katılan gönüllü personelin yalnızca mesleki yaşamında değil aile ve sosyal hayatında da afet bilinci, ilk yardım ve güvenlik kültürü açısından olumlu gelişmeler kaydettiği görülmektedir.

Afet anlarında ilk 72 saatin hayati öneme sahip olduğu dikkate alındığında, bilinçli ve eğitilmiş bireylerin varlığı can kayıplarının azaltılmasında büyük önem taşımaktadır. CEKUT, bu anlayışla hem Ceza ve Tevkifevleri Genel Müdürlüğü'nün kurumsal afet kapasitesini güçlendirmekte hem de toplumun afetlere karşı daha dirençli hâle gelmesine katkı sunmaktadır. Gönüllülük, eğitim, disiplin, dayanışma ve profesyonel müdahale anlayışını bir araya getiren CEKUT, afetlere hazırlıkta örnek bir kurumsal yapılanma olarak faaliyetlerini kararlılıkla sürdürmektedir.





Hamdi ÖLMEZOĞLU
Psikolog
Denizli T Tipi Kapalı Ceza İnfaz Kurumu

ÜNİFORMANIN ARDINDAKİ ZİHİNSEL YÜK



Ceza infaz kurumu denildiğinde insanların aklına çoğunlukla demir parmaklıklar ve arkasındaki hükümlüler gelir. Film senaryoları onlar üzerinden yazılır, hikâyeler onlar üzerinden anlatılır, şarkılar onlar üzerinden okunur. Öte yandan her gün ceza infaz kurumu koridorlarını aşındıran, kapıları açıp kapatan, ceza infaz kurumu havasını teneffüs eden çoğu zaman gözden kaçan bir grup daha vardır. Bu yazımda ceza infaz kurumu personeli ve onların taşıdıkları zihinsel ve psikolojik yüklere odaklanacağım.

Sürekli Tetikte Olmak

Ceza infaz kurumu personeli görevin doğası gereği çeşitli risklerle karşı karşıya kalabilir. Bu risk her

zaman gerçeğe dönüşmese de riskin varlığı kişilerin sürekli diken üstünde hissetmesine yol açabilir. “Hipervijilans” denilen aşırı tetikte olma durumu kişilerin küçük uyarılara dahi yoğun tepkiler vermesiyle sonuçlanabilir. Bu durum uzun vadede zihni yorar. Personel mesai sonrasında dahi rahatlamakta ve gevşemekte zorlanabilir.

Duygusal Mesafe

Ceza infaz kurumu personelinin işinin doğası gereği duygusal açıdan mesafe geliştirmesi gerekir. Yaşanan olaylar, hikâyeler ve anlaşmazlıkların yük hâline gelmemesi için bu mesafeyi oluşturmak mecburiyet hâline gelebilir. Aynı zamanda bu bir savunma mekanizmasıdır. Duygusal taşlaşma iş yerinin dışına da

“

Ceza infaz kurumu çalışanlarının sorumlulukları ile bağlantılı olarak sahip olması gereken roller vardır. Bunlardan bazıları otorite, kontrol etme, güvenliği ve düzeni sağlama gibi rollerdir. İş yerinde gün boyu benzer tutumları sergilemek durumunda kalabilmektedirler.

taşındığında kişiler empati yapmakta zorlanabilir, sevdikleriyle arasına duygusal mesafe koyma yoluna da gidebilirler. Yakın ilişkilerdeki yabancılaşma hissi oluşturabilecek bu durum daha büyük sorunlara da yol açabilir.

İkincil Travma: Yaşanmayanın Ağır Etkisi

İkincil travma denilen kavram kişinin bizzat afet, kaza, şiddet vb. olayları yaşamasa da bu olayları yaşayan kişilerin öykülerini dinleyip travmatize olma durumudur. Ceza infaz kurumu personeli de dolaylı olarak bu travmatik olaylara maruz kalabilir. Dinledikleri şiddet hikâyeleri, ağır suçlarla ilgili detaylar ve trajik yaşam öyküleri hepsi birer ikincil travma örnekleridir. Diğerlerinin duygularına ve yaşanan olayların anlatılarına maruz kalmak; tükenme hissi, ümitsizlik, güven algısında zedelenme ve çevredeki uyaranların olduğundan daha tehlikeli olabileceğine dair tepkiler geliştirilmesine sebep olabilmektedir. İnsan doğası hakkındaki olumsuz düşünceler kişideki olumsuz hayat perspektifini genişletebilir.

Rol Çatışması

Ceza infaz kurumu çalışanlarının sorumlulukları ile bağlantılı olarak sahip olması gereken roller vardır.

Bunlardan bazıları otorite, kontrol etme, güvenliği ve düzeni sağlama gibi rollerdir. İş yerinde gün boyu benzer tutumları sergilemek durumunda kalabilmektedirler. Mesai bittikten sonra üniforma çıkar ancak bu iş yerinde sahip olunan rol, üniforma kadar kolayca çıkarılıp kenara bırakılamayabilir. İş yerindeki tutum anne, baba, eş, arkadaş veya çocuk gibi dışarıda sahip olduğumuz diğer rollere de sirayet edebilir. Evde de daha fazla kontrol eden, katı ve kuralcı gibi kişilik tutumları artabilir. Ancak bu durum aile ve arkadaş ilişkilerine iyi gelmeyebilir. Sosyal rollere göre kimlik değiştirmek sağlıklı olanıdır. İş yerindeki kişi ile dışarıdaki kişinin aynı olmaması buralardaki rollerin birbir örtüşmemesi daha işlevsel olmalıdır.

Tükenmişlik

Tükenmişlik dediğimiz kavram birden ortaya çıkmayan yavaş ve derinden ilerleyen bir süreçtir. Yüksek seviyede başlayan aidiyet ve motivasyon gittikçe azalabilir, mental yükler ağır gelmeye başlar. “Fark etmez” kelimesi daha sık dillendirilir hâle gelir. Bu durum karar verme süreçlerini ve dikkat mekanizmasını da etkileyebilir. Sadece iş yerini değil kişinin tüm yaşamına tesir edebilir.

Zamanın Askıda Kalması

“Ne içindeyim zamanın

Ne de büsbütün dışında

Yekpare, geniş bir anın

Parçalanmaz akışında.”

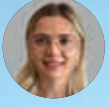
Ahmet Hamdi Tanpınar’ın da dediği gibi zaman mefhumu bazen göreceli olabiliyor. Ceza infaz kurumu personeli için iş yerindeki zaman ağır akıp sürekli tekrar ederken dışarıdaki yaşamı ise daha hareketli ve farklılık arz edebiliyor. Zaman ne tam olarak akıp gitmekte ne de tamamen durmaktadır. Ceza infaz kurumu personeli için zaman askıda kalır ve ceza infaz kurumu personeli zamanın içinde akışa kendisini bırakmakta zorlanabilir. İki zaman arasında sıkışıp kalabilir. Yani ne içindedir zamanın ne de büsbütün dışında.

Ne Yapabiliriz?

Bireysel veya kurumsal bazda farklı çözüm yolları arayabiliriz. Bireysel açıdan içinde bulunduğumuz durumun, hissedilen duyguların fark edilmesi atılacak ilk adım olacaktır. Sosyal rollerin üst üste binmesini engellemek, iş yerindeki profilimizi dışarıya taşımamak gereklidir. Sosyal bağlarımızı kuvvetlendirmek bize hayatın yalnızca zorlayıcı anlardan ibaret olmadığını gösterecektir. Öte yandan personelin taşıdığı mental yükün daha görünür kılınması personelin anlaşıldığını hissetmesini sağlayacaktır.

Sonuç olarak ceza infaz kurumu personeli sistemin görünmez ama en önemli dişlilerinden birisini oluşturmaktadır. Yerine getirilen sorumluluklar işin doğası olarak görülse de var olan psikolojik yük değişmemektedir. Her gün ceza infaz kurumu yollarını aşındıran personelin omzundaki bu ağırlık ne kadar görünür hâle gelirse personel de kendisini o kadar değerli hissedecektir. Nitekim görünmeyen yükler en ağır yüklerdir.





Ezgi KAYIKCI

Psikolog

Kavak S Tipi Kapalı Ceza İnfaz Kurumu

ARKA BAHÇENDE NELER VAR

Ceza infaz kurumu personeli, yoğun mesai ve zorlu görev alanları içinde büyük bir özveriyle çalışırken ruhsal dayanıklılığını korumaya da ihtiyaç duyar. Bazen insanı ayakta tutan şey kendine ayırdığı küçük ama iyileştirici bir “arka bahçe”dir.

Kilitli kapılardan geçerek başlanan mesainin neler getireceği bilinmezliklerle doludur. Bu bilinmezlik, devam eden süreçte insanın kendisini sürekli tetikte hissetmesine neden olabilir. Gerek rutin işlerin getirdiği yoğunluk gerekse kriz durumlarının varlığı çözülmesi gereken problemlerin sayısını artırır. Özellikle ceza infaz kurumu

personelinin riskli durumlarla karşı karşıya kalması, duygusal yıpranmayı da beraberinde getirir.

Duygusal yıpranma travmatik olmasa bile zorlayıcıdır. Çünkü psikolojik sağlamlık bu yıpranmalarla başa çıkma becerisine bağlıdır. Psikolojik sağlamlık; zorluklar karşısında zihinsel, ruhsal, fiziksel ve duygusal olarak güçlü yönleri kullanarak değişen koşullara uyum sağlayabilmeyi ifade eder. Değişim, yaşamın doğal bir parçası olsa da değişimin taşıdığı belirsizlik insanın stres ve kaygı duymasına hatta zaman zaman bunlarla başa çıkmakta zorlanmasına neden olabilir. Baş etme gücü düşünce biçimi,

“

Arka bahçeni oluştururken geçmişteki yaşamına bakabilirsin, eskiden neyi yaparken çok keyif alırdın, neyle uğraşırken zamanı unutturdun? Bu soruların cevabı sana rehber olabilir. Cevapları buldukça ve uyguladıkça kendini tazelenmiş ve daha enerjik hissedebilirsin. Çünkü keyif alınarak yapılan bir işte aktif dinlenme gerçekleşir.

davranışlar, iç değerlendirmeler ve duyguları yönetme becerisiyle yakından ilişkilidir. Zorluklar karşısında güçlü yönlerin kullanılması stresle baş etmeyi kolaylaştırır. Esnek olmak ve alternatif bakış açıları geliştirmek değişimlere uyum sağlama sürecini destekler.

Ruhun Arka Bahçesi

Günlük yaşamın koşturmacasında en çok ihmal edilen şey aslında insanın kendisidir. İnsan, hayatın akışına kendini o kadar kaptırır ki yapılması gereken sorumluluklar belirli bir zaman sonra tekdüzeliğe dönüşür. Zorlu geçen günün sonunda doğal olarak insan yorulabilir, zorlanabilir ve yenilenmek, tazelenmek isteyebilir. İşte tam olarak bu noktada arka bahçe devreye girer. Zamanın nasıl geçtiğini unuttuğun, oradayken mutluluk duyduğun, sadece kendin olduğun bir arka bahçe. Arka bahçeye hangi çiçeğin ekileceği kişiye göre değişir ancak burada çok büyük şeylerden söz etmiyoruz. Söz ettiğimiz şey dünyayı dolaşmak, paraşütle atlamak veya golf oynamak gibi ulaşılması daha zor şeyler değildir. Bu bahçeyi güzelleştirmek için çok uzun zamanlara da ihtiyaç yok. Bahsettiğimiz durum herhangi bir kâr amacı gütmeyen, bir sonuç beklemeden ya da bir zorunluluk olmadan sadece sen istediğin için kendine ayırabileceğin küçük de olsa bir zaman dilimi. Kişinin kendisi için verdiği minik bir mola da diyebiliriz buna.

Arka bahçeni oluştururken geçmişteki yaşamına bakabilirsin, eskiden neyi yaparken çok keyif alırdın, neyle uğraşırken zamanı unuturdun? Bu soruların cevabı sana rehber olabilir. Cevapları buldukça ve uyguladıkça kendini tazelenmiş ve daha enerjik hissedebilirsin. Çünkü keyif alınarak yapılan bir işte aktif dinlenme gerçekleşir. Aktif dinlenme gerçekleştiğinde hem beden hem de zihin dinlenir. Belki de bu satırları okuduktan sonra sürekli ertelediğin o sahil kenarın-

da yürüyüşe çıkacaksın, yaşadığın şehrin fotoğraflarını çekeceksin, bir hayvanın başını okşayacaksın, çiçek büyüteceksin. Belki resim yapmaya başlayacaksın, günlük tutacaksın, yeni yemek tarifleri deneyeceksin, en sevdiğin müziklerden oluşan bir müzik listesi düzenleyeceksin, uzun bir yolculuğa çıkıp o müzik listesindeki müzikleri dinleyeceksin, ne zamandır merak ettiğin şehri görmek için hafta sonu tatili yapacaksın, örgü örmeye başlayacaksın, ihtiyacı olan birine yardım edeceksin. Belki kendine bulmaca çözme saati oluşturacak belki de meditasyon yapacaksın. Bunlardan hangisini yapacağın ya da daha farklı neler yapabileceğin tamamen sana kalmış. Yeter ki arka bahçende kendini yenileyebileceğin bir şey olsun.

Peki değerli okuyucu senin arka bahçende neler var?



CEZA İNFAZ PERSONEL

Kutlu Olsun



insana dokunur
İNSANI DOKUYOR

LI GÜNÜMÜZ

M



365 Gün **6 Saat**

çiyileştiriyoruz

Psikolog

401
UZ



Şirin Ceren GÖMLEKSİZ
Uzman Öğretmen
Eskipazar Açık Ceza İnfaz Kurumu



Emeğin, Sanatın ve Aidiyetin Buluştuğu Yer

Ceza infaz kurumu personeli yalnızca görev tanımlarıyla değil gönüllülüğü, sanatı, emeği ve kurumsal aidiyetiyle büyük bir ailenin değer üreten parçasıdır. 6 Haziran, bu fedakârlığın görünür olduğu özel bir gündür. Yetenek ve sanat, gönül verilmiş görevlerle buluştuğunda mutlulukla adım atarız kendi yolculuğumuza. Her meslek alanında gerçekleştirilmesi beklenen görevler ve sahip olunan sorumluluklar bulunmaktadır. Ceza infaz kurumlarında tek bir görevden ziyade bütünleşik bir çalışma vardır ve bu meslek yalnızca görev tanımlarıyla sınırlandırılmaz. Ceza infaz personeli, ceza infaz

kurumlarındaki işleyişe hâkimdir. Çünkü ceza infaz kurumlarında bir hayat bir düzen bir denge vardır. Bu yaşam alanında hep birlikte çalışılır. Görev tanımlarına gönüllülük, sabır, empati ve yardımlaşma gibi değerler eklenir.

Bir Bütünün Parçası Olarak Her Yerdeyiz

Sayımda, derslikte, sınav salonunda, revirde, açık ve kapalı görüş alanlarında her zaman vicdani sorumlulukla çalışır personel. Ör-tük öğrenme süreçlerinde olumlu rol modellerdir. Kurumun her bir noktasında ilmek ilmek emekleri görülür. Evlerinde anne, baba,

evlat ya da kardeş olan bu insanlar kurumlarda ise çok boyutlu düşün-me becerisi geliştiren özverili bir çalışandır. Bağımlılıkla mücadelede sosyal destek veren, etkinliklerde çalışıp her göreve anlam katan, meslek edindirme çalışmalarıyla hayatlara dokunan, farklı ve yoğun bir alanda çalışmanın verdiği müca-deleyi ve gururu zarafetle taşıyan insandır ceza infaz personeli.

Gelişen, Üreten ve Değer Katan Personel

Her servis ve birim, ünvanlarının sorumluluğunu itina ile yerine getirir. Mevzuata ve etik ilkelere uyar. İnfaz ve koruma memuru, infaz ve



koruma başmemurları, mühendis, teknisyen, şoför, aşçı, kâtip, memur, müdür, idare memuru, öğretmen, psikolog, sosyal çalışmacı, sosyolog, şef, sayman, sağlık çalışanı, din görevlileri gibi tüm personeli ortak bir duygu ve sanat paydasında büyük ve zengin bir aile olurlar.

Personel eğitim merkezleri bu ailenin gelişim yolculuğunda önemli bir yere sahiptir. Bu ilim merkezleri her yıl binlerce personele kapısını açar. Hizmet içi eğitimlerde personele; kendini gerçekleştirme, mesleki gelişim sağlama, bilgilerini yenileme ile daha iyi bir çalışan olma fırsatı sunulur. Personel mesleki gelişime katkı sunmak için hizmet içi eğitimlerini almak üzere çalıştaylara katılır. Eğitim salonlarında bilgiler, deneyimler, hikâyeler paylaşılır. Hayata ve mesleğe karşı güçlü bağlar kurulur.

Görevin İçinde Saklı Yetenekler

Ceza infaz kurumlarında görev yapan personel arasında yetenekleri olan, hobi alanları olan, üreten birçok çalışan vardır. Güzelliklerle dolu ruhlara sanat yansır ve sanat iyilikleri çevresine yansır. Kalemle edebî bir rüzgâr gibi satırlara dokunur. Şiirler, hikâyeler, makaleler dökülür satırlara. Sahnede bir karaktere hayat verilir, kültür yaşatılır halk oyunlarıyla. Ceza infaz kurumlarında çalışanlar sanatla,

kültürle, üretimle yaklaşır var olmaya. Kendilerine açtıkları bu kapı ile değer katarlar çevrelerine. Bu doğrultuda Ankara, Denizli, Erzurum, İstanbul, Kahramanmaraş personel eğitim merkezleri bünyesinde kurulan "Sosyal Kültürel Faaliyet Grupları" bu yetenek ve becerilerin görünür olduğu, paylaşıldığı ve ceza infaz personelinin görev alanı ve ünvanı ne olursa olsun el ele olduğunu gösteren alanlardır.

Kurumsal imaj ve aidiyeti destekleyen bu grupların faaliyetlerindeki amaç tüm personeli ortak bir duyguda, sanatta buluşturmaya devam etmektedir. Burada kim olduğundan ziyade ne hissedildiği ve nasıl katkı sunulduğu önemlidir. Yoğun bir meslek hayatı içerisinde personelin iç dünyasına açılan ve diğer personelin katıldığı etkinliklerle onlara da motivasyon sağlayan kapılardır sosyal kültürel faaliyet gruplarının etkinlikleri. Halk oyunları ile yörenin, kültürün ışığını yayarken adımlar geçmişle bugünü buluşturur. Müzik ile sesler, yerini ahenkli bir ritme bırakır, duygular notalara sarılır. İnsan, bir tiyatro sahnesinde kendini bir başkasının gözünden izler.

Değer'e Yansıyan Kalemler

İnsanlar yaptıkları işler kadar hissettikleri ve ürettikleriyle de var olurlar. Bu üretimin en anlamlı

çıktılarından biri de Değer dergisidir. Değer dergisi kurum kültürünü destekleyen, zenginleştiren ve görünür kılan önemli bir materyaldir. Hem kurum personeli hem de hükümlü ve tutuklular için eğitici bir kaynak olarak da işlev görmektedir. Farklı ünvanlardan isteyen ve yeteneği olan tüm ceza infaz personelinin kaleminden çıkan yazılarıyla, kadrajına yansıyan fotoğraflarla hayat bulan bu dergi akademik, edebî, sanatsal ve kültürel birçok alanda yetkin olan personeli okurla buluşturan; edebiyatın, bilginin, deneyimin ve duygunun paylaşıldığı değerli bir platformdur.

Bu grupların en değerli yanı tamamen gönüllülük ile kurulmuş ve halen faaliyet gösteriyor olmalarıdır. Herkes isteyerek oradadır. Üretilen, yapılan, sergilenen, yayımlanan her bir çalışma birliğin, el ele olmanın, samimiyetin, yeteneğin, sanatsal sorumluluğun çıktılarınıdır.

Birlikte Güçlü Birlikte Değerliyiz

Mazgalların ardında, koridorlarda, maltada, sayımda, derslikte, kütüphanede, aramada, revirde, vardiyada, gündüzde ve gecede kısaca ceza infaz kurumunun her bir görev alanında özveri ve itina ile çalışan personel aynı zamanda sanatla da iç içedir.

Her birimizin becerisi, yeteneği ve emeği kurumsal hayatımıza ayrı bir değer katar. Tam da bu nedenle birlikte daha zengin daha güçlü daha anlamlı ve daha büyük bir aile oluruz.

6 Haziran Ceza İnfaz Kurumu Personeli Günü, bu büyük ailenin en özel günlerinden biridir. Aynı sorumluluğu paylaşarak, aynı gönül bağıyla ve aynı fedakârlık duygusuyla yürüdüğümüz kıymetli mesai arkadaşlarım;

İyi ki varsınız.

İyi ki bu büyük bütünün parçalarıyız.

6 Şubat Kahramanmaraş Depremlerinde Vefat Eden Personelimiz

DEĞ



Selenay KARA
Dış Tabipli
Gaziantep E Tipi
Kapalı Ceza İnfaz Kurumu



Murat AKGÜN
Uzman Öğretmen
Kahramanmaraş E Tipi
Kapalı Ceza İnfaz Kurumu



Ökkeş DEMİR
Öğretmen
Türkoğlu 1 Nolu L Tipi
Kapalı Ceza İnfaz Kurumu



Ahmet FIRAT
İnfaz ve Koruma Memuru
Şanlıurfa Açık
Ceza İnfaz Kurumu



Memet BOZAN
Ambar Memuru
Şanlıurfa 2 Nolu T Tipi
Kapalı Ceza İnfaz Kurumu



Ufuk ERKAL
İnfaz ve Koruma Memuru
Adana 2 Nolu T Tipi
Kapalı Ceza İnfaz Kurumu



Mustafa MERİÇ
İnfaz ve Koruma Memuru
Adıyaman Açık
Ceza İnfaz Kurumu



Abdurrahman TAŞAR
İnfaz ve Koruma Memuru
Adıyaman
Denetimli Serbestlik Müdürlüğü



Hasan ÖZDEMİR
İnfaz ve Koruma Memuru
Gaziantep H Tipi
Kapalı Ceza İnfaz Kurumu



Faik ÖNDEROĞLU
İnfaz ve Koruma Memuru
Gaziantep H Tipi
Kapalı Ceza İnfaz Kurumu



Ali KARTAL
İnfaz ve Koruma Memuru
İstanbul T Tipi
Kapalı Ceza İnfaz Kurumu



Ridvan YÜCEL
İnfaz ve Koruma Memuru
İstanbul T Tipi
Kapalı Ceza İnfaz Kurumu



Münir KILIÇ
İnfaz ve Koruma Memuru
Hatay Çocuk ve Gençlik
Ceza İnfaz Kurumu



Fikri Selçuk ÇOKAKLI
İnfaz ve Koruma Memuru
Hatay Çocuk ve Gençlik
Ceza İnfaz Kurumu



Mehmet Ali GÜLİSTAN
İnfaz ve Koruma Memuru
Hatay T Tipi
Kapalı Ceza İnfaz Kurumu



Safak TOPALOĞULLARI
İnfaz ve Koruma Memuru
Hatay T Tipi
Kapalı Ceza İnfaz Kurumu



Süleyman GÜLEÇ
İnfaz ve Koruma Memuru
Hatay T Tipi
Kapalı Ceza İnfaz Kurumu



Sevilay ÜZEN
İnfaz ve Koruma Memuru
İskenderun M Tipi
Kapalı Ceza İnfaz Kurumu



Mustafa KOÇAK
İnfaz ve Koruma Memuru
Türkoğlu 2 Nolu 1. Tipi
Ceza İnfaz Kurumu



Ahmet KUYUCU
İnfaz ve Koruma Memuru
Türkoğlu Açık
Ceza İnfaz Kurumu



Burak ALTUN
İnfaz ve Koruma Memuru
Türkoğlu Açık
Ceza İnfaz Kurumu



Kamil CANDAN
İnfaz ve Koruma Memuru
Türkoğlu Açık
Ceza İnfaz Kurumu



Zeynep ÇIKAR
İnfaz ve Koruma Memuru
Kıyaset Kadın
Kapalı Ceza İnfaz Kurumu



Betür SAYAR
İnfaz ve Koruma Memuru
Kilis 1. Tipi
Kapalı Ceza İnfaz Kurumu



Mehmet ADALI
Teknisyen
Adıyaman Açık
Ceza İnfaz Kurumu



Seyfullah ÇİÇEK
Sağlık Memuru
Türkoğlu 1 Nolu L Tipi
Ceza İnfaz Kurumu



Neytullah HARMANCI
İnfaz ve Koruma Memuru
Türkoğlu 2 Nolu L Tipi
Kapalı Ceza İnfaz Kurumu



Ali Can KORKMAZ
Hizmetli
İskenderun T Tipi
Kapalı Ceza İnfaz Kurumu



Ömer ÖZKAN
Şoför
Adıyaman Açık
Ceza İnfaz Kurumu



Remzi ŞENTÜRK
Şoför
İstanbul T Tipi
Kapalı Ceza İnfaz Kurumu



Seyfettin YAYLAGÜL
İnfaz ve Koruma Memuru
Adıyaman Açık
Ceza İnfaz Kurumu



Hüseyin CAN
İnfaz ve Koruma Memuru
Adıyaman Açık
Ceza İnfaz Kurumu



Yusuf TURAN
İnfaz ve Koruma Memuru
Adıyaman Açık
Ceza İnfaz Kurumu



Abdülkadir TEKİR
İnfaz ve Koruma Memuru
Adıyaman Açık
Ceza İnfaz Kurumu



Ramazan DEMİREL
İnfaz ve Koruma Memuru
Adıyaman Açık
Ceza İnfaz Kurumu



Selçuk GÜR
İnfaz ve Koruma Memuru
Adıyaman Açık
Ceza İnfaz Kurumu



Ahmet CAN
İnfaz ve Koruma Memuru
İstahye T Tipi
Kapalı Ceza İnfaz Kurumu



Mustafa KORKUNÇ
İnfaz ve Koruma Memuru
Hatay Açık
Ceza İnfaz Kurumu



Cuma DALKIRAN
İnfaz ve Koruma Memuru
Hatay Açık
Ceza İnfaz Kurumu



Dursun HİNTİ
İnfaz ve Koruma Memuru
Hatay Açık
Ceza İnfaz Kurumu



Uğur BÖRK
İnfaz ve Koruma Memuru
Hatay Açık
Ceza İnfaz Kurumu



Oğuz ÖLMEZ
İnfaz ve Koruma Memuru
Hatay Çocuk ve Gençlik
Ceza İnfaz Kurumu



İsa YAKAR
İnfaz ve Koruma Memuru
Kahramanmaraş E Tipi
Kapalı Ceza İnfaz Kurumu



Ahmet GİLAR
İnfaz ve Koruma Memuru
Kahramanmaraş E Tipi
Kapalı Ceza İnfaz Kurumu



Halil TAŞ
İnfaz ve Koruma Memuru
Kahramanmaraş E Tipi
Kapalı Ceza İnfaz Kurumu



Muhammed İsmail DAĞDEMİR
İnfaz ve Koruma Memuru
Kahramanmaraş E Tipi
Kapalı Ceza İnfaz Kurumu



Serdar KABA
İnfaz ve Koruma Memuru
Türkoğlu 1 Nolu L Tipi
Kapalı Ceza İnfaz Kurumu



Mustafa GENÇ
İnfaz ve Koruma Memuru
Türkoğlu 2 Nolu L Tipi
Kapalı Ceza İnfaz Kurumu



Mustafa BOZTAŞ
İnfaz ve Koruma Memuru
Malatya E Tipi
Kapalı Ceza İnfaz Kurumu



Kubilay Han ÇOMRUK
İnfaz ve Koruma Memuru
Tarsus 3 Nolu T Tipi
Kapalı Ceza İnfaz Kurumu



Ali ÇİFCİ
İnfaz ve Koruma Memuru
Sivas E Tipi
Kapalı Ceza İnfaz Kurumu



Muhammed Ali FIRAT
İnfaz ve Koruma Memuru
Şanlıurfa 1 Nolu T Tipi
Kapalı Ceza İnfaz Kurumu



İzzet YOLDAŞ
İnfaz ve Koruma Memuru
Şanlıurfa E Tipi
Kapalı Ceza İnfaz Kurumu



Yonca GÜL AKÇA
Bilgisayar İşletmeni
Hatay Çocuk ve Gençlik
Kapalı Ceza İnfaz Kurumu



Yunus MAHO
Şoför
Hatay Açık
Ceza İnfaz Kurumu



Hüseyin ATASOY
Şoför
Siverek Açık
Ceza İnfaz Kurumu



İbrahim AKDAĞ
İdari Büro Görevlisi
Hatay Açık
Ceza İnfaz Kurumu



Berna Bur NAR
Dış Tabibi
Türkoğlu 2 Nolu L Tipi
Kapalı Ceza İnfaz Kurumu



Emin KARAVELİ
Öğretmen
Hatay Çocuk ve Gençlik
Kapalı Ceza İnfaz Kurumu



Simge Sirilay OKTAY
Sağlık Memuru
Maltepe 2 No.lu Kapalı Ceza İnfaz Kurumu



İnfaz ve Koruma Memurları İçin Bulaşıcı Hastalıklardan Korunma Rehberi

Ceza infaz kurumları; toplumsal düzenin sağlanması adına büyük sorumluluk taşıyan, yoğun insan sirkülasyonunun bulunduğu çalışma alanlarıdır. Bu kurumlarda görev yapan infaz ve koruma memurları ise yalnızca güvenliği sağlamakla kalmaz. Aynı zamanda birçok sağlık riskine karşı da mücadele eder. Bu risklerin başında ise bulaşıcı hastalıklar gelmektedir.

Kapalı ortamda uzun süre bulunması, ortak kullanım alanlarının yoğunluğu, kalabalık yaşam koşulları ve sürekli insan teması ceza infaz kurumlarında bulaşıcı hastalıkların yayılma riskini artırmaktadır. Grip, verem, hepatit, COVID-19 ve çeşitli solunum yolu enfeksiyonları gibi hastalıklar hem hükümlü ve tutuklular hem de kurum personeli açısından dikkat edilmesi gereken

önemli sağlık sorunlarıdır.

İnfaz ve koruma memurları görevleri gereği gün içerisinde birçok farklı kişiyle temas hâlinindedir. Arama işlemleri, sevk süreçleri, koğuş kontrolleri ve ortak alan denetimleri sırasında fiziksel temas kaçınılmaz hâle gelebilmektedir. Bu nedenle kişisel hijyen kurallarına dikkat edilmesi ve koruyucu önlemlerin ihmal edilmemesi büyük önem taşımaktadır.

Özellikle el hijyeni, maske kullanımını gereken durumlarda koruyucu ekipmanların doğru şekilde kullanılması, ortak alanların düzenli dezenfekte edilmesi ve sağlık kontrollerinin aksatılmaması bulaşıcı hastalıklara karşı önemli bir koruma sağlamaktadır. Ayrıca personelin bağışıklık sistemini güçlü tutacak düzenli uyku, dengeli

beslenme ve vitamin desteği gibi alışkanlıklar edinmesi de sağlık açısından oldukça değerlidir.

Bulaşıcı hastalıklardan korunma yalnızca bireysel değil kurumsal bir sorumluluktur. Sağlıklı bir çalışma ortamı oluşturmak hem personelin güvenliğini hem de kurum düzeninin sürdürülebilirliğini destekler. Çünkü görev sırasında yaşanabilecek sağlık sorunları çalışanı ve çalışma sistemini de doğrudan etkileyebilmektedir.

İnfaz ve koruma memuru, kurumun asayişini sağladığı kadar kendi sağlığının da nöbetçisidir. Görünmez düşmanlara (mikroplara) karşı alınacak küçük önlemler, büyük sağlık sorunlarının önüne geçecek en güçlü kalkandır. Unutmayın sağlığınız en önemli teçhizatınızdır.

Kurum İçinde Bulaşıcı Hastalıklardan Korunma

Görev sırasında kendinizi ve ailenizi korumak için temel önlemler

1. Risk Faktörlerini Tanımak

Korunmanın ilk adımı, tehlikenin nereden geleceğini bilmektir. Kurum içerisinde karşılaşılabilecek temel riskler şunlardır:



- **Kan ve Vücut Sıvıları Yoluyla Bulaşanlar:**
Hepatit B, Hepatit C ve HIV (Aids).



- **Hava Yoluyla Bulaşanlar:**
Tüberküloz (Verem), grip ve diğer mevsimsel solunum yolu enfeksiyonları.



- **Temas Yoluyla Bulaşanlar:**
Uyuz, mantar ve çeşitli deri enfeksiyonları.



2. Altın Kural: Standart Hijyen Önlemleri

Görev sırasında "herkes potansiyel taşıyıcı olabilir" prensibiyle hareket etmek, profesyonel bir koruma kalkanı oluşturur. Bununla beraber dikkat edilmesi gereken bazı hususlar şunlardır:



- **El Hijyeni:** Mahkûm kabulünden, üst aramalarından veya ortak alan temaslarından sonra eller mutlaka dezenfekte edilmeli veya yıkanmalıdır.



- **Kişisel Koruyucu Ekipman (KKE):** Üst aramalarında eldiven kullanımı ihmal edilmemelidir. Özellikle yaralanma veya kavga gibi müdahale gerektiren durumlarda maske ve eldiven kullanımı hayati önem taşır.



- **Aşılama:** Hepatit B gibi aşısı olan hastalıklara karşı bağışıklık durumu kontrol edilmeli ve gerekli dozlar tamamlanmalıdır.



3. Müdahale Sonrası Kritik Dakikalar

Görev esnasında kesici-delici bir aletle yaralanma veya vücut sıvısına maruz kalma durumunda:

1.



Bölge derhal sabunlu suyla yıkanmalıdır.

2.



Olay tutanak altına alınarak en kısa sürede kurum tabibi veya en yakın sağlık kuruluşuna başvurulmalıdır.

3.



"Temas sonrası profilaksi" denilen erken müdahale süreci başlatılmalıdır.



4. İşten Eve Hastalık Taşımamak

Mesai bitiminde eve gidildiğinde, dış dünya ile aile yaşantısı arasına bir set çekmek gerekir.



- **Üniforma Temizliği:**
İş kıyafetlerinin mümkünse evdeki diğer giysilerden ayrı yıkanması önerilir.



- **Bot Temizliği:**
Ayakkabılar dışarıda bırakılmalı veya dezenfekte edilmelidir.



Unutmayın: Korunma, farkındalık ve doğru alışkanlıklarla başlar.



Dilek DEREBAŞI •
İnfaz ve Koruma Memuru
Karabük T Tipi Kapalı Ceza İnfaz Kurumu

• **FEDAKÂRLIK
NÖBETİ**

MESAFENİN İÇİNDE İnsan Kalabilmek

Herkesin zihninde bir meslek hayali vardır. Ancak hayat bazen insanı planlanmamış kapıların ardına, üniformanın disipliniyle örülmüş bambaşka bir gerçekliğe çıkarır. Bazı işler sadece bir mesai dilimini değil kişinin iç dünyasını ve hayata bakışını da yeniden şekillendirir. Duvarların ardında, demir kapıların yankılı kapanışları ve anahtar şingirtileriyle örülü bir dünya olsa da bu mesai sadece bir güvenlik nöbetinden ibaret değildir. O kapıların ardında birinin eğitim sürecine kapı aralamak, sağlık hizmetine ulaşımını sağlamak, psikolojik desteğe ulaşmasına yardımcı olmak veya bir sosyal faaliyetle yeniden hayata tutunmasına eşlik etmek bu üniformanın mesaiye kattığı asıl değerdir.

Zaman, bu mekânlarda farklı akar. İsimler, yüzler ve hikâyeler değişse de döngü hep aynı kalır. Dışarıdan

bakıldığında soğuk bir metalik sessizlik gibi görünen bu hayat, içine girildiğinde kendi derinliğini ve ağırlığını hissettirir. İnsan bazen başka bir ihtimal üzerine düşünse de hayatın sunduğu bu yolun kendine has bir olgunlaştırma gücü olduğu yadsınamaz. Bu mesleğin asıl ağırlığı büyük olaylarda değil günün içine sinmiş küçük ama keskin anlarda saklıdır. Kilitlerin dönme sesiyle mühürlenmiş vakitler, duyulan fakat içeride biriken sözler zamanla büyük bir derse dönüşür: Her şeyi ciddiyetle karşılamak ama hiçbir şeyin akıntısına kapılmadan durabilmek.

Bir infaz ve koruma memuru için sayım vakti sadece rakamsal bir doğrulama değildir. O an, insan ruhunun en sertinden en kırılğanına kadar her hâlini görme vaktidir. Bir yanda suskunluk bir yanda

dalgınlık akıp giderken omuzlarda üniformanın verdiği sorumluluk, tüm bu farklı hikâyelerin içinde sarsılmadan durmayı gerektirir. Asıl mesele bu yoğun döngünün içinde kendi özünü koruyabilmektir.

Mesai bittiğinde arkadan kapanan o ağır kapının sesi zihinde yankılanmaya devam etse de her şeyi eve taşımamak bir yaşamsal beceridir. İnsan zamanla neyi omuzlayacağını neyi o koridorlarda bırakıp çıkacağını öğrenir. Nihayetinde bu meslek ne anlatılan efsaneler kadar karanlık ne de kâğıt üzerindeki görev tanımına kadar basittir. Ancak kesin olan bir şey vardır ki: Bu görev, insana mesafenin içinde kalmayı, sınırların içinde durmayı ve her şartta insan kalabilmeyi öğretir. Zira bu onurlu nöbet sadece düzeni değil umudu da yeniden inşa eden bir kahramanlık hikâyesidir.



Tuğçe KARABULUT
Sağlık Memuru
Erzincan L Tipi Kıpılı Ceza İnfaz Kurumu

REVİR PENCEREM

Revir pencereden görünen dünya, küçük ve sade. Bir beton duvar, birkaç çatlak, arada bir gölge düşüren kuşlar. Ama bu pencere, benim için sadece dış dünyayı gösteren bir çerçeve değil burada yaptığım işin değerini ve anlamını hatırlatan bir ayna gibi. Her gün bu revirde belki de duvarların ötesine geçemeyecek bedenlere dokunuyorum. Bir ağrıyı dindirmek bir yaranın kapanmasına yardımcı olmak ve bazen sadece dinlemek...

İnsan, hayatın en sade ama en güçlü gerçeğiyle burada yüzleşiyor. Sağlık her şeyin önünde. Pencereye her baktığımda şunu hatırlıyorum: Duvarın ardında dev bir dünya var ama ben bu küçük odada bile o dünyaya bir şey katıyorum. Bir hastayı iyileştirmenin, bir hükümlü veya tutuklunun ağrısını dindirmenin, birine nefes alacak alan oluşturmanın kıymeti. İşte revir penceresi bana bunu hatırlatıyor.

Yaşar Kemal'in "İnce Memed" adlı eserindeki "Hangi günü gördün akşam olmamış. Kaç geceyi gördün sabaha varmamış?" gibi burada her günün bir bitişi var ve her gecenin bir sabahı. Her sabah yeniden başlamanın umudu değil bir sorumluluğun bir yükün devamıdır.

Sağlık, bir geceyi sabaha ulaştırmak gibidir. Her gün her hastalık her iyileşme sabahın ışığına bir adım daha yaklaştırır. Dışarıdaki dünya bir döngü içinde kaybolurken içeride zaman farklı işler. Dışarıda mevsimler değişip doğa devinimini sürdürmekteyken burası durağan bir zaman dilimi gibi. Bu pencereden baktığımda zaman sanki bir çark gibi dönüyor. Ama bir hastayı iyileştirmenin, bir yarayı sararken beklemenin de bir döngüsü vardır. Sabırla geçen her an bir değişim yaratır dışarıdaki doğa gibi. Burada da her şeyin bir sonu vardır ve her son bir başlangıçtır aslında. Burada dışarıdaki döngüye tanıklık ederken insanın doğasına dair çok daha derin bir şey fark ediyorum. İnsan tıpkı doğadaki her varlık gibi sürekli bir dönüşüm sürecindedir. Her iyileşme bir bitişin ardından gelir ve her hastalık bir büyüme aşamasıdır. Ama bazen en büyük değişim, sabırlı ve sürekli bir bekleyişin içinde doğar. Belki de mesleğimin en büyük gücü budur: Zamanı, doğanın döngüsünü anlamak ve bu döngüde bir şeyleri değiştirmeye çalışmak. Benim işim sadece bir

bedenin sağlığını iyileştirmek değil insanın içindeki değişim gücünü de hissettirmektir.

Bu işleri yapan bazen görmezden gelinir, küçümsenir. Kimileri Alexandre Dumas'ın dediği gibi "Sağirlara şarkı söylüyoruz." dercesine bunun ne kadar önemsiz olduğunu düşünür. Ancak ben biliyorum ki her iyileşme bir şarkıdır. Her ses, kulağa ulaşmasa da mutlaka bir yerlerde yankı bulur. Kimileri yaşananları, görünmeyenleri fark etmez ama burada bu pencereden dışarıya baktığımda her şeyin bir anlamı olduğunu hissediyorum. Çünkü dünya bakanların değil görenlerin şekillendirdiği bir sahnedir.

Haddim midir bilmiyorum ama ben Alexander Dumas'a katılmıyorum. Belki de bu şarkıyı sağirlara söyleriz ama unutulmasın ki şarkıyı söyleyen biziz. Gerçek zevki, şarkının sadece kendisini duyanlar değil onu söyleyenler de bilir. Bizim için bu şarkı her notasında anlam bulur, her sözcüğünde bir yaşamı iyileştirir. Bunu hisseden biziz gerisi sadece yankıdır.

CEZA İNFAZ PERSONEL

Kutlu Olsun



insana dokunuyor
İNSANI DOKUYOR

1 GÜNÜMÜZ

M



365 Gün **6 Saat**

Tedavi Ediyoruz

Sağlık Memuru

yor
UZ



Hakan ERDEM
Değer Dergisi Yazı İşleri Müdürü
Fotoğraf: Yaşar KURT

Ceza İnfaz Personelinin Sanatla Görünen Yüzü



İnfaz ve koruma memuru Duygu İla, mesleğin kazandırdığı disiplin, sabır ve sorumluluk bilincini geleneksel çarpana dokuma sanatıyla buluşturuyor. Kültür ve Turizm Bakanlığı tarafından “Çarpana Dokuma Sanatçısı” ve “Somut Olmayan Kültürel Miras Taşıyıcısı” ünvanlarına layık görülen İla, ceza infaz personelinin yalnızca güvenlik alanındaki fedakârlığıyla değil; kültür, sanat ve üretim gücüyle de topluma değer kattığını gösteriyor. Duygu İla'nın meslek, sanat ve kültürel miras ekseninde şekillenen ilham verici hikâyesi Değer dergisinin Haziran Personel Özel Sayısı'nda siz değerli okurlarımızla buluşuyor.

Bize kısaca kendinizden ve infaz ve koruma memurluğu ile başlayan meslek yolculuğunuzdan bahsedermisiniz?

1987 yılında İskenderun'da doğdum. İlkokulu İskenderun'da, ortaokul ve lise eğitimimi ise İzmir'de tamamladım. Meslek hayatıma 2005 yılında Ankara Denetimli Serbestlik Müdürlüğünde infaz ve koruma memuru olarak başladım. Görev sürecim boyunca farklı kurumlarda çalışma fırsatı buldum. 2013-2015 yılları arasında Sivas

Denetimli Serbestlik Müdürlüğünde görev yaptım. Yüksek Lisans eğitimime başlamam nedeniyle 2016 yılında Sincan Kadın Kapalı Ceza İnfaz Kurumuna ardından 2018 yılında Elmadağ Kadın Açık Ceza İnfaz Kurumuna tayin oldum.

Mesleki yolculuğumla eş zamanlı olarak akademik eğitimimi de sürdürdüm. 2008 yılında Gazi Üniversitesi Fen-Edebiyat Fakültesi Tarih Bölümünde öğrenimime başladım ve 2012 yılında mezun oldum. Tarih eğitimi, kültürel mirasa ve ge-

leneksel sanatlara olan ilgimi daha da derinleştiren önemli bir süreç oldu. 2025 yılında ise Genel Müdürlüğümüzün uygun görmesiyle kültürel alanda yaptığım çalışmalar doğrultusunda yeniden Ankara Denetimli Serbestlik Müdürlüğüne görevlendirildim. Bugün hem mesleki sorumluluklarımı sürdürmeye hem de geleneksel çarpana dokuma alanında üretim ve kültürel aktarım çalışmalarını devam ettirmeye çalışıyorum.

İnfaz ve koruma memuru olarak

görev yaparken aynı zamanda geleneksel bir el sanatı olan çarpanayı da sürdürüyorsunuz. Bu sanatla tanışma hikâyeniz nasıl başladı?

Çarpana dokuma ile tanışmam 6. sınıf yıllarına dayanıyor. Ancak o dönem tanıdığım bu sanat uzun yıllar hayatımın arka planında kalan ve adeta yeniden karşılaşmayı bekleyen bir kültürel hafıza olarak yer etti. Sivas'ta bulunduğum dönemde bir yandan tarih alanında yüksek lisans eğitimime devam ederken (özel öğrenci olarak) diğer yandan pedagojik formasyon eğitimi aldım. Bu süreçte tarih bölümü hocalarımızın öncülüğünde yürütülen tarihi canlandırma çalışmalarında yer alma fırsatı buldum. Amaç geçmiş dönem yaşam kültürünü, kıyafetleri, araç gereçleri ve gündelik unsurları aslına uygun bir şekilde yeniden yorumlayabilmektir.

Çalışmalar sırasında dönem kıyafetlerinde kullanılan kaftan şeritleri, dokuma kemerler ve dar dokumalar dikkatimi çekti. Yapılan teknik incelemelerde bu dokuma geleneğinin çarpana dokuma ile ilişkisini fark ettim. Bu keşif benim için yalnızca bir el sanatıyla yeniden karşılaşmak değil tarih, kültür ve üretim arasında güçlü bir bağ kurmak anlamına geldi. O günden itibaren çarpana dokumayı yalnızca uygulayan değil araştıran, üreten ve yaşatmaya çalışan biri olmayı hedefledim. Unutulmaya yüz tutmuş bu geleneksel sanatın kültürel miras olarak aktarılmasına katkı sunmayı kişisel bir sorumluluk olarak gördüm. Bu çalışmalarım doğrultusunda 2021 yılında Kültür ve Turizm Bakanlığı tarafından "Çarpana Dokuma Sanatçısı" ve Somut Olmayan Kültürel Miras Taşıyıcısı" ünvanlarına layık görüldüm.

Çarpana dokuma sanatını hiç bilmeyen birine nasıl anlatırsınız? Bu sanatı özel kılan temel özellikler nelerdir?

Çarpana dokumayı "iplerin kart-

larla dansı" olarak tanımlıyorum. Yüzyıllardır farklı coğrafyalarda kullanılan bu geleneksel dokuma tekniğinde, ipler delikli kartlar yardımıyla belirli bir düzen ve ritim içinde hareket ettirilerek desen oluşturuluyor. Bu sanatı özel kılan yönlerden biri oldukça yalın araçlarla son derece zengin desenler ortaya çıkarılabilmesidir. Çarpana dokuma; sabır, dikkat, ritim ve matematiksel bir düzen üzerine kuruludur. Kullanılan kartların dönüş sistemi ve delik düzeni, dokumanın yalnızca estetik değil aynı zamanda sistematik bir yapıya sahip olduğunu gösterir. Çarpana dokumanın bir diğer önemli özelliği ise geçmişten günümüze kadar temel tekniğini koruyarak ulaşılmış bir el sanatı değil aynı zamanda kültürel hafızayı ve geleneksel bilgi birikimini taşıyan bir miras niteliği taşımaktadır. Tarihsel açıdan bakıldığında delikli kart sistemlerinin daha sonraki mekanik hesaplama ve erken dönem bilgisayar teknolojilerinin gelişiminde de ilham kaynağı olduğu bilinmektedir. Bu nedenle çarpana dokuma, sanat, matematik ve tarihin bir araya geldiği özel bir alan olarak değerlendirilebilir.

Çarpana sanatı sabır, dikkat, ritim ve emek isteyen özel bir alan. Bu yönüyle mesleğinizle sanatınız arasında nasıl bir bağ kuruyorsunuz?

Mesleğimiz insan odaklı bir meslek. İnsanlarla çalışmak sabır, dikkat, gözlem ve emek gerektiriyor. Çarpana dokuma da aynı şekilde

ritim, disiplin ve özen isteyen bir sanat. Bu nedenle iki alan arasında güçlü bir bağ kuruyorum. Çarpana dokuma ile profesyonel olarak ilgilenmeye başladığım ilk dönemlerde onu yalnızca bir üretim alanı olarak değil, zihinsel bir denge alanı olarak da gördüm.

Günlük hayatın ve mesleğin yoğun temposu içerisinde insanın bazen zihnini sakinleştirmeye ve kendi ritmini yeniden bulmaya ihtiyacı oluyor. Çarpana dokumanın matematiksel ritmi ve tekrar eden düzeni bu anlamda benim için çok kıymetli. Mesleğim bana insanı sabırla anlamayı öğretirken çarpana dokuma da sabrın ve emeğin somut bir ürüne



dönüşmesini gösteriyor. Bu yüzden ikisini birbirinden ayrı değil birbirini besleyen iki alan olarak görüyorum.

Görev hayatınızda edindiğiniz disiplin, dikkat ve insan odaklı yaklaşımın sanat üretimimize yansadığını düşünüyor musunuz?

Elbette düşünüyorum. İnfaz ve koruma memurluğu; disiplin, dikkat ve sorumluluk bilincini temel alan bir meslek. Görev hayatında yapılması gereken işlerin bir sırası, planı ve önceliği vardır. Bu anlayış zamanla yalnızca meslek hayatına değil kişinin üretim biçimine ve günlük yaşamına da yansıyor. Çarpına dokuma da benzer şekilde disiplin ve dikkat gerektiren bir sanat. Dokuma sürecinde kullanılan sistem, desen kurgusu ve uygulama aşamaları sabır ve düzenli çalışmayı zorunlu kılıyor. Bu nedenle görev hayatımda kazandığım planlı çalışma ve sorumluluk anlayışının sanat üretimime doğrudan yansadığını düşünüyorum. Bunun yanında

mesleğimizin insan odaklı yönünün de üretim anlayışımı etkilediğine inanıyorum. İnsanla çalışmak; gözlem yapmayı, sabrı ve farklı bakış açılarını anlayabilmeyi gerektiriyor. Sanat üretiminde de aynı hassasiyetin önemli olduğunu düşünüyorum. Bu nedenle mesleğimde edindiğim disiplin ve insan odaklı yaklaşımın çarpına dokuma çalışmalarımı besleyen önemli unsurlar olduğunu söyleyebilirim.

Yükümlülerle yürüttüğünüz çarpına sanatı çalışmalarının bireyler üzerindeki etkilerini nasıl gözlemliyorsunuz?

Atölye çalışmalarında birlikte çalıştığım hükümlü ve yükümlülerle zaman içerisinde dikkat çekici değişimler gözlemliyorum. İlk etapta çekingen ya da mesafeli yaklaşan kişiler, ortaya kendi emekleriyle bir ürün çıktığını gördükçe sürece ilgi duymaya ve çalışmalarını sahiplenmeye başlıyorlar. Bir süre sonra yalnızca verilen çalışmayı uygulamakla kalmayıp, “Akşam

şu motifi yapabilir miyim?” ya da “Bunu farklı şekilde deneyebilir miyiz?” gibi sorularla üretim sürecine aktif şekilde katıldıklarını görmek mümkün oluyor. Bu durum sanatın bireylerde merak, sorumluluk ve aidiyet duygusunu desteklediğini gösteriyor. Çarpına dokumanın ritim, sabır ve emek gerektiren yapısının da bu süreçte olumlu katkı sağladığını düşünüyorum. Kişinin kendi emeğiyle bir ürün ortaya koyması başarıma duygusunu güçlendiriyor ve kendine olan güvenini destekliyor. Bu nedenle sanat çalışmalarının bireylerin kişisel gelişimi ve toplumsal uyum süreçleri açısından önemli bir alan oluşturduğuna inanıyorum.

Ceza infaz kurumu personeli çoğu zaman sadece güvenlik göreviyle anılıyor ancak personelimizin kültür, sanat, spor ve akademik alanlarda da önemli başarıları bulunuyor. Aldığınız ödülün bu açıdan nasıl bir mesaj verdiğini düşünüyorsunuz?



İnfaz ve koruma memurları çoğu zaman yalnızca güvenlik ve gözetim yönüyle tanınsa da kurumlarımızda kültür, sanat, spor ve akademik alanlarda kendini geliştiren çok sayıda personel bulunuyor. İnfaz ve koruma memurları farklı ilgi alanları, birikimleri ve üretimleri olan bireylerden oluşuyor. Bu nedenle aldığım ödülün yalnızca bireysel bir başarı olarak değil ceza infaz personelinin çok yönlü kimliğini görünür kılan, anlamlı bir mesaj taşıdığını düşünüyorum. Çünkü bu başarıların arkasında mesleğin kazandırdığı disiplin, sorumluluk bilinci ve emek anlayışı da bulunuyor. Ödül töreninde hissettiğim en güçlü duygu da buydu. Sahneye çıkarken aklıma beni bu alana yönelten süreçler ve birlikte görev yaptığım mesai arkadaşlarım geldi. Bu nedenle bu tür başarıların yalnızca kişisel değil ceza infaz personelinin farklı alanlarda da değer üretebildiğini gösteren ortak bir emek ve temsil niteliği taşıdığına inanıyorum.

Bu yıl ilk kez kutlanan Ceza İnfaz Personeli Günü'nü kurumlarımızda fedakârca görev yapan personelin emeğinin görünür kılınması açısından nasıl değerlendiriyorsunuz?

Ceza İnfaz Personeli Günü'nün kutlanmasını oldukça anlamlı ve kıymetli buluyorum. Çünkü ceza infaz kurumlarında ve denetimli serbestlik müdürlüklerinde görev yapan personel, büyük bir sorumluluk ve özveriyle görevini yerine getiriyor. Mesleğimizin doğası gereği güvenlik, disiplin ve kurum işleyişi ön planda olduğu için yapılan çalışmalar çoğu zaman kamuoyunda yeterince görünür olmayabiliyor. Oysa ceza infaz kurumu personeli yalnızca güvenlik görevini yerine getiren değil aynı zamanda insan odaklı, sabır ve sorumluluk gerektiren önemli bir kamu hizmetini sürdüren bir yapının parçasıdır. Bu nedenle 6 Haziran'ın personelin emeğinin görünür kılınması,

kurumsal aidiyetin güçlenmesi ve mesleğin toplum tarafından daha yakından tanınması açısından önemli bir adım olduğunu düşünüyorum. Bundan daha da önemlisi ise bu anlamlı günün temsil ettiği sorumluluğu ve meslek onurunu her gün görev anlayışımızla yaşatabilmektir.

Değer dergisi ceza infaz personelinin yalnızca görev alanındaki fedakârlığını değil; kültür, sanat ve sosyal yaşam alanlarındaki başarılarını da görünür kılmayı amaçlıyor. Çarpına sanatıyla elde ettiğiniz başarıyı Değer dergisi aracılığıyla okurlarla paylaşmak sizin için ne ifade ediyor?

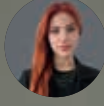
Bu alandaki emeğimin Değer dergisi aracılığıyla okurlarla paylaşılması benim için oldukça anlamlı. Çünkü kişinin görev yaptığı kurum tarafından yalnızca mesleki yönüyle değil kültürel ve sanatsal üretimleriyle de görülmesi ve desteklenmesi büyük bir motivasyon kaynağı. Bu süreçte beni en çok mutlu eden unsurlardan biri de meslektaşlarımın ve yöneticilerimin merak göstermesi, soru sorması ve yapılan çalışmalarını tanımayışta istekli olması oldu.

İnsan, emek verdiği bir alanın anlaşılmasını ve paylaşılmasını kıymetli buluyor. Değer dergisinin bu anlamda önemli bir görev üstlendiğini düşünüyorum. Çünkü ceza infaz kurumu personelinin yalnızca görev alanındaki emeğini değil kültür, sanat ve sosyal yaşam alanlarında ortaya koyduğu birikim ve üretimleri de görünür kılıyor. Bu görünürlüğün hem kurumsal aidiyeti güçlendirdiğine hem de farklı alanlarda üretim yapan personele ilham verdiğine inanıyorum.

Son olarak hem infaz ve koruma memuru hem de ödüllü bir sanat üreticisi olarak meslektaşlarınıza özellikle de yeteneklerini ortaya koymak isteyen ceza infaz kurumu personeline neler söylemek istersiniz?

Meslektaşlarıma öncelikle sahip oldukları yetenek ve ilgileri ertelememelerini söylemek isterim. Ceza infaz personeli olarak yoğun ve sorumluluk gerektiren bir görev yürütüyoruz. Ancak bu durum kişinin kendini geliştirmesine, üretmesine ve ilgi duyduğu alanlarda varlık göstermesine engel değil. Kurumlarımızda kültürden sanata, spordan akademik çalışmalara kadar her alanda değer üreten, kendini geliştiren çok sayıda personel bulunduğunu biliyorum. Bazen yalnızca küçük bir adım ya da cesaret, insanın kendi potansiyelini keşfetmesine vesile olabiliyor. Benim için çarpına dokuma böyle bir yol oldu. Bu nedenle özellikle yeteneklerini ortaya koymak isteyen meslektaşlarıma ilgi duydukları alanlarda emek vermekten ve üretmekten vazgeçmemelerini tavsiye ederim. Çünkü kişinin kendini geliştirmesi yalnızca bireysel bir kazanım değil mesleğine, kurumuna ve topluma sunduğu katkıyı da güçlendiren önemli bir süreçtir.





Eylem YILDIRIMÇAKAR

Psikolog

Burdur Yüksek Güvenlikli Kapalı Ceza İnfaz Kurumu

Kilitli Kapıların Ardındaki **GUÇLÜ KADINLAR**

ÖZEL RÖPORTAJ

**CEZA İNFAZ KURUMU
KADIN PERSONELLERİYLE**

Ceza infaz kurumlarına dışarıdan bakıldığında görülebilecekler yüksek yüksek duvarlar ya da uzun uzun kuleler ile sınırlıdır. Çünkü içeriye giriş ve çıkışlar sınırlıdır ve çoğu kişi içerisi neye benzer bilmez. Ceza infaz kurumlarının adaletin dengesinde, ülkelerin sıhhatinde, kanunların işleminde ve dışarıdaki insanların sokaklarda rahat rahat dolaşabilmesinde payları büyüktür. Ancak bununla beraber uçakların kara kutuları misali dışarıya kapalı ve daha izole kurumlardır. Peki, ceza infaz kurumlarındaki hükümlü ve tutuklularla kim ilgileniyor? Yazdıkları dilekçeleri kim topluyor, eğitimlerine kim destek oluyor ve onlara kimler psikolojik destek sağlıyor?

Tüm bu soruların cevabı hükümlü ve tutukluların günlerini tamamlamasına yardımcı olan, onların iyi oluşlarını destekleyen ceza infaz kurumlarında neredeyse hükümlü ve tutuklular kadar vakit geçiren bu personellerin çalışmaları ise takdire şayandır. Bu personellerin bir bölümü de kadın memurlardan oluşmaktadır.

Ceza infaz kurumlarında görev yapan kadın personel; disiplin, sorumluluk, güçlü iletişim ve mesleki dayanıklılıkla kurum işleyişine önemli katkılar sunuyor. Bu özel röportajda kadın personelin meslek hayatına, kurumsal uyuma ve kişisel gelişime dair deneyimlerini kendi cümleleriyle dinliyoruz.

Kadın İnfaz ve Koruma Memuru

H.: Ceza infaz kurumu gibi daha disiplinli ve otoriter kurumlarda ça-

“

Kurum içinde kadın ve erkek personelin karşılıklı saygı ve nezaket çerçevesinde iletişim kurmasının çalışma ortamını daha sağlıklı hâle getirdiğine inanıyorum. Birlikte çalıştığımız ekip arkadaşlarımızın da bu hassasiyeti gözetmesi, kurum içindeki uyumu ve dayanışmayı güçlendiriyor.

ışmak zamanla daha güçlü, kararlı ve profesyonel bir duruş geliştir-memi sağladı. Ceza infaz kurumu ortamında çalışırken kendimizi daha net ifade etmeyi, gerektiğinde otoriter bir tavır sergilemeyi öğ-reniyoruz. Ceza infaz kurumunda çalışmak kadın personeller olarak bizim çalışma hayatımızdaki daya-nıklılığımızı artırıyor.

Kadın İnfaz ve Koruma Memuru A.: Bu meslek bize güçlü durmayı, kriz anlarında soğukkanlı kalmayı ve sorumluluk bilinciyle hareket etmeyi öğretiyor. Zamanla daha disiplinli, dikkatli ve çözüm odaklı bireyler hâline geldiğimizi hissediyorum. Bu yönümüz hem iş haya-tımıza hem de günlük yaşamımıza olumlu katkı sağlıyor.

Kadın İnfaz ve Koruma Memuru A.: Ceza infaz kurumunda çalış-mak, insan hayatına dair farklı hikâyeleri yakından görmemizi sağlıyor. Bu da bizi hayata karşı daha bilinçli, dikkatli ve sorumlu-luk sahibi bireyler hâline getiriyor. Özellikle aile hayatımızda çocukla-rımızı doğru yönlendirme konu-sunda hassas ve bilinçli davranıyo-ruz. Çocuklarımızın herhangi bir suça dahil olmamaları ve topluma faydalı bireyler olmaları için her-

kesten fazla temkinli davranıyor ve çocuklarımızı bu bilinçle yetiştiri-yoruz.

Kadın İnfaz ve Koruma Memuru N.: Kurum içinde kadın ve erkek personelin karşılıklı saygı ve nezaket çerçevesinde iletişim kurmasının çalışma ortamını daha sağlıklı hâle getirdiğine inanı-yorum. Birlikte çalıştığımız ekip arkadaşlarımızın da bu hassasiyeti gözetmesi, kurum içindeki uyumu ve dayanışmayı güçlendiriyor. Tüm ceza infaz kurumu personelleri olarak bu bilinci benimsememiz ve paylaşmamız gerektiğini düşünü-yorum.

Kadın İnfaz ve Koruma Memuru A.: Farklı birimlerde görev almak bizlere kendimizi geliştirme ve çeşitli çalışma ortamlarına uyum sağlama fırsatı sunuyor. Kadın per-

“

Ceza infaz kuru-munda çalışmak bize hem mesle-ki hem de insani açıdan önemli de-neyimler kazandı-rıyor. Görevimizi yerine getirirken profesyonelliği korumayı aynı za-manda insan odaklı yaklaşmayı öğreni-yoruz.



“

Bu meslek bize güçlü durmayı, kriz anlarında soğukkanlı kalmayı ve sorumluluk bilinciyle hareket etmeyi öğretiyor. Zamanla daha disiplinli, dikkatli ve çözüm odaklı bireyler hâline geldiğimizi hissediyorum. Bu yönümüz hem iş hayatımıza hem de günlük yaşamımıza olumlu katkı sağlıyor.

sonel olarak bulunduğumuz alanlara düzen, iletişim ve farklı bir bakış açısı kattığımızı düşünüyorum. Bu çeşitlilik kurum içindeki dengeyi ve işleyişi olumlu yönde etkiliyor. Kadınların ceza infaz kurumu dahil olmak üzere her türlü kurumda ve işte çalışıyor olması çok önemli. Bu sebeple ceza infaz kurumunda bir kadın olarak çalışabilmek bana güçlü olduğumu ve toplumda önemli bir yerim olduğunu hissettiriyor.

Kadın İnfaz ve Koruma Memuru S.: Ceza infaz kurumunda çalışmak insana hem mesleki hem de insani açıdan önemli deneyimler kazandırıyor. Görevimizi yerine getirirken profesyonelliği korumayı aynı zamanda insan odaklı yaklaşmayı öğreniyoruz. İmkânlar dahilinde hükümlülerin ihtiyaçlarının karşılanması için destek süreçlerine katkı sunuyoruz. Ayrıca çalışma alanlarımızı daha sıcak, düzenli ve motive edici hâle getirmeye çalışarak kurum atmosferine olumlu bir enerji katmayı önemsiyoruz. Kadınların, bulunduğu ortamlara zarafet, düzen ve incelik kattığına inanıyorum.

Kadın İnfaz ve Koruma Memuru

G.: Ceza infaz kurumunda çalışmak bana daha güçlü bir iletişim dili ve kararlı bir duruş kazandırdı. Zamanla kendimizi daha net ifade etmeyi ve bulunduğumuz ortamda söz sahibi olmayı öğreniyoruz. Ayrıca kadın personellerin varlığının çalışma ortamındaki iletişime ve genel olarak sergilenen tutumlara daha fazla nezaket ve özen kattığını düşünüyorum. Ayrıca kadın personellerin varlığı erkek personellerin de nezaketi elden bırakmamaları için olumlu bir pekiştirici olmaktadır. Bu karşılıklı farkındalığın ise kurum kültürüne fayda sağladığına inanıyorum.

Kadın Personelin Kuruma Kattığı Değer

Röportajlardan ve ceza infaz kurumu personelleriyle yaptığım psikolojik destek görüşmelerinden edindiğim izlenimlere göre ceza infaz kurumunda çalışmanın personeller üzerinde kişisel ve mesleki kazanımlar sağladığı görülmektedir.





Personel, bu çalışma ortamının kendilerine daha güçlü bir duruş daha disiplinli bir yaklaşım ve kriz anlarında daha kontrollü hareket edebilme becerisi kazandırdığını ifade etmektedir. Zaman içerisinde daha kararlı, sorumluluk sahibi ve otorite kurabilen bireyler hâline geldiklerini belirtmektedirler. Özellikle kadın memurlar, görevlerini yerine getirirken kendilerini daha güçlü ifade etmeyi öğrendiklerini, gerektiğinde kararlı ve otoriter bir tavır sergileyebilmenin mesleki açıdan kendilerine katkı sağladığını ifade etmişlerdir.

Kadın personellerin kurum içerisindeki varlığının çalışma ortamına düzen, hassasiyet, nezaket ve denge kattığı da sıklıkla dile getirilmektedir. Kadınların bulunduğu alanlarda iletişim dilinin daha özenli hâle geldiği, karşılıklı saygının arttığı ve çalışma ortamının daha yapıcı bir atmosfere kavuştuğu gözlemlenmektedir. Ceza infaz kurumu gibi disiplin ve sorumluluk gerektiren kurumlarda çalışırken profesyonelliği korumak kadar insani yönümü zü ve nezaketimizi canlı tutmak da

büyük önem taşımaktadır. İş ortamında birbirimize karşı anlayışlı, destekleyici ve saygılı davranmak hem kurum içindeki dayanışmayı güçlendirecek hem de personellerin mesleki motivasyonuna olumlu katkı sağlayacaktır. Özellikle kadın personellerin çalışma ortamında kendilerini değerli ve görünür hissetmeleri, kurum içerisindeki uyumu ve iş birliğini daha da güçlendirecektir.

Kadın ve erkek personellerin birlikte oluşturduğu denge, ceza infaz kurumlarındaki çalışma kültürünün daha sağlıklı bir şekilde gelişmesine katkı sunmaktadır. Kadınların iletişimdeki inceliği ve düzenleyici yönü ile erkek personellerin disiplinli çalışma anlayışı birleştiğinde daha huzurlu, saygılı ve yapıcı bir çalışma ortamı oluşmaktadır. Bu karşılıklı etkileşim, personellerin hem mesleki hem de kişisel gelişimlerine olumlu yönde katkı sağlamaktadır. Bazı personeller, mesleğin kazandırdığı disiplinli yaklaşımın aile yaşamlarında da etkisini hissettiklerini ifade etmektedir. Ancak iş yaşamı ile özel yaşam

arasındaki dengeyi koruyabilmek, aile içinde sıcak, huzurlu ve anlayışlı bir iletişim ortamı oluşturmak büyük önem taşımaktadır. Ailemizle kaliteli vakit geçirmek, sosyal yaşamımızı canlı tutmak, hobiler edinmek ve iş dışında bizi mutlu eden alanlara yönelmek ruhsal iyi oluşumuzu destekleyen önemli unsurlardır.

İş dışındaki yaşamımızı ise ne kadar renkli, dengeli ve huzurlu hâle getirirsek mesleki hayatın yoğun temposunu da o kadar sağlıklı yönetebiliriz. Güçlü aile bağları, sosyal destek ve olumlu yaşam alışkanlıkları personellerin motivasyonunu artırmakta, yaşam kalitesini yükseltmekte ve iş hayatındaki sorumluluklarını daha sağlıklı bir şekilde sürdürebilmelerine yardımcı olmaktadır.

Unutulmamalıdır ki huzurlu bireyler hem çalışma ortamlarına hem de ailelerine daha fazla pozitif enerji ve güven yansıtırlar.

CEZA İNFAZ PERSONEL

Kutlu Olsun



insana dokunur
İNSANI DOKUYOR

365 GÜN 6 SAAT

M



365 Gün **6 Saat**
Hazırlıyoruz
Sosyal Çalışmacı

401
UZ



Kamil KIRATLI
Öğretmen
Bilecik M Tipi Kapalı Ceza İnfaz Kurumu

CEZA İNFAZ KURUMLARINDA UMUDUN ÖĞRETMENLERİ

Ceza infaz kurumlarında görev yapan öğretmenler, hükümlü ve tutukluların eğitim süreçlerinin yürütülmesinde ve topluma yeniden kazandırılmalarında önemli bir sorumluluğu yerine getirmektedir. Eğitim ve öğretim faaliyetleri, cezanın infaz sürecinden salıverilme aşamasına kadar uzanan iyileştirme çalışmalarının temel unsurlarından biridir.

Kurumlarımızda bulunan bireylerin oryantasyon, akademik gelişim, mesleki yönlendirme ve sosyal uyum süreçleri; öğretmenlerin koordinasyonunda, eğitim ve öğretim servisi personelinin titiz takibiyle yürütülmektedir. Bu çalışmaların temel amacı, hükümlü ve tutukluların akademik ve sosyal becerilerini geliştirmek, meslek edinmelerine

katkı sağlamak ve salıverilme sonrasında üretken bireyler olarak toplumsal hayata katılımlarını desteklemektir.

Eğitim faaliyetlerinin bireylerde suç işleme eğilimini ve suçun tekrarını azaltmada etkili bir araç olduğu bilinmektedir. Bu nedenle ceza infaz kurumlarında yürütülen eğitim çalışmaları bilgi aktarımıyla sınırlı kalmamakta; davranış değişikliği, sorumluluk bilinci, mesleki yeterlilik ve sosyal uyum açısından da önemli katkılar sunmaktadır.

Ceza infaz kurumu öğretmenleri; yetişkin eğitimi, mesleki ve sosyal kurslar, örgün ve yaygın eğitim işlemleri, seminerler, konferanslar, törenler, anma programları, sportif turnuvalar, atölye çalışmaları ve



Öğretmenlerin ceza infaz kurumlarındaki görevleri, klasik eğitim anlayışının ötesinde çok yönlü bir çalışma alanını kapsamaktadır. Okuma yazma öğretiminin açıköğretim süreçlerine, örgün eğitim takibinden üniversite sınavı ve mezuniyet işlemlerine kadar geniş bir yelpazede sorumluluk üstlenmektedirler.



sosyal etkinlikler gibi pek çok faaliyetin planlanmasında ve uygulanmasında aktif rol almaktadır. Bu yönüyle öğretmenler, hükümlü ve tutuklularla en yoğun etkileşim kuran meslek grupları arasında yer almaktadır.

Öğretmenlerin ceza infaz kurumlarındaki görevleri, klasik eğitim anlayışının ötesinde çok yönlü bir çalışma alanını kapsamaktadır. Okuma yazma öğretiminden açık öğretim süreçlerine, örgün eğitim takibinden üniversite sınavı ve mezuniyet işlemlerine kadar geniş bir yelpazede sorumluluk üstlenmektedirler. Aynı anda farklı akademik takvimleri takip etmek, dilekçelere cevap vermek, kurs programlarını düzenlemek ve tüm bu süreçleri kurum güvenliğiyle uyumlu şekilde yürütmek büyük bir dikkat, disiplin ve planlama gerektirmektedir.

Bu görev alanında en önemli unsurlardan biri de doğru gözlem ve analiz becerisidir. Ceza infaz kurumu öğretmenleri, hükümlü ve tutukluların ilgi, yetenek, tutum ve davranışlarını gözlemleyerek onları uygun eğitim kademelerine ve mesleki faaliyetlere yönlendirmektedir. Bu yönlendirme çoğu zaman kişinin hayatında yeni bir başlangıcın kapısını aralayan uzun soluklu bir sürecin ilk adımı olmaktadır.

Mesleki eğitim faaliyetleri de bu çalışmaların önemli bir parçasıdır. Salıverilme sonrasında bireylerin bir meslek sahibi olabilmeleri, topluma daha güçlü şekilde uyum sağlamaları açısından büyük önem taşımaktadır. Bu kapsamda diğer kamu kurum ve kuruluşlarıyla imzalanan protokoller öğretmenler tarafından dikkatle takip edilmekte, sunulan imkânlardan en üst düzeyde yararlanılması için özen gösterilmektedir.

Ceza infaz kurumlarında eğitim ve öğretim hizmetlerinin etkili şekilde

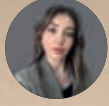
yürütülebilmesi aynı zamanda yüksek psikolojik dayanıklılık da gerektirmektedir. Öğretmenler kurumların fiziki şartlarını, güvenlik standartlarını ve kişilerin bireysel ihtiyaçlarını birlikte değerlendirerek verimli, sürdürülebilir ve insan odaklı bir eğitim ortamı oluşturmaya gayret etmektedir.

Büyük bir özveriyle görev yapan öğretmenlerimiz ve eğitim öğretim servisi personelimiz, yalnızca bir eğitim sürecini değil daha sağlıklı bir toplumun daha güçlü ailelerin ve yeniden umutla hayata tutunan bireylerin inşasını desteklemektedir. Duvarların ardında sabırla, emekle ve inançla çalışan tüm eğitim neferlerimizin "6 Haziran Ceza İnfaz Personeli Günü"nü en içten dileklerle kutluyorum.





Tuba ELİBOL
Öğretmen
Küçükçekmece Denetimli Serbestlik Müdürlüğü



Nurgül AÇIKGÖZ
Psikolog
İnegöl Denetimli Serbestlik Müdürlüğü

GÖZ HİZASI

Ceza infaz kurumlarında ve denetimli serbestlik müdürlüklerinde insanla kurulan her temas; anlaşılmayı bekleyen hikâyelere, onarılmayı bekleyen duygulara ve yeniden başlayabilme umuduna uzanan hassas bir iyileştirme yolculuğudur.

İnsana ulaşmanın yolu çoğu zaman yüksek sesle konuşmaktan, nasihat etmekten ya da yalnızca kuralları hatırlatmaktan geçmez. Bazen bir bakış bazen sabırla kurulmuş bir cümle bazen de karşısındaki dünyasına göz hizasından bakabilme cesareti insanın içinde yıllardır kapalı duran kapıları aralayabilir.

Ceza infaz kurumlarında ve denetimli serbestlik müdürlüklerinde yürütülen eğitim, iyileştirme ve

psikososyal destek faaliyetleri, insanı yalnızca geçmişte yaptığı hatayla değil değişme ve yeniden başlama ihtimaliyle birlikte görmeyi gerektirir. Çünkü her davranışın ardında duyulmayı bekleyen bir hikâye, her suskunluğun içinde anlaşılmayı bekleyen bir duygu vardır.

Bu sayfada yer alan iki yazı aynı hakikati farklı pencerelerden anlatıyor: İnsanı anlamadan iyileştirmek, göz hizasında buluşmadan gerçek bir iletişim kurmak mümkün değildir. Öğretmenin atölyede, kurs salonunda ve kitap sohbetlerinde açtığı yol ile psikoloğun görüşme odasında sabırla kurduğu temas aynı amaca hizmet eder: İnsanın içindeki iyiyeye yeniden ulaşmak ve ona hâlâ onarılacak bir yer olduğunu hatırlatmak.

İnsana Ulaşmak

Her insan içinde bir çocuk taşır.

Yaş büyür, omuzlara yıllar biner ama o çocuk kaybolmaz.

Kırıldığında susan, korktuğunda içine çekilen bazen sadece anlaşıl-mak isteyen o çocuk, insanın içinde yaşamaya devam eder.

Bir çocuk düşünün; evde koşturur-ken sehpanın üzerindeki vazoya çarpıyor. Bir anlık sessizlik... Ardından yere dağılan cam parça-larının sesi. Çocuğun yüzündeki korku, gözlerindeki telaş, kaçacak yer arayan bakışları...

Sonra annesi geliyor.

İki ihtimal var aslında. Ya yukarı-dan bakıp öfkeyle bağırarak, çocuk korkunun içinde küçülecek ya da dizlerinin üzerine çöküp göz hizası-na gelecek, önce sakinleştirip sonra konuşacak. İşte insan bazen bütün hayatını o çocuğun üzerini örttüğü duygular üzerinden yaşar.

Ceza infaz kurumunda öğretmen olduğumda şunu gördüm: İnsan ancak anlaşıldığını hissettiğinde

kendini anlatmaya başlıyor.

Öğrenme dediğimiz şey bir davra-nış değişikliği diyor eğitim bilim-leri. İnsan davranışı çoğu zaman yıllar önce biriken kırıkların sesi oluyor. Tam da bu yüzden burada yaptığımız iş, insanın içindeki o çocuğu yeniden bulmasına yardım-cı olmak. Yıllarca üstü örtülmüş iyi taraflarını ortaya çıkarabilmek. Sadece yaptığı yanlışlardan ibaret olmadığını yeniden hissettirebil-mek. Yani gerçekten birilerinin kendisine göz hizasında konuştuğu-nu göstermek.

Bu yüzden atölyelerde, kurslarda geçirilen saatler meslek öğretmenin çok ötesinde bir anlam taşıyor. Terzi kursunda kumaş dikerken yıllardır sökülmüş öz güveni de yavaş yavaş dikiyoruz aslında. Ahşaba şekiller verirken yaşamın yeniden toparla-nabileceğini göstermeye çalışıyoruz. Berber kurslarında tarak tutan eller, kendi geleceğine de yön verebile-ceğini söylüyor. Müzik atölyesinde yükselen notalar, içine gömülmüş sessizliği de kırıyor. Takım ruhu ile

yapılan spor faaliyetleri senelerce yalnız kalmış birine bir yerlere ait olma hissini hatırlatıyor. Kitap oku-ma kulüplerinde yapılan sohbetler kimilerinin ilk defa kendini ifade edebildiği yerlere dönüşüyor.

Tüm bunların ortasında insan şunu fark ediyor: İyileşmek dediğimiz şey göz hizasında iletişime geçince baş-lıyor. İnsanın içindeki iyiye ulaşmak meşakkat ister. Bütün mesele biraz da budur. İnsanın içindeki iyiye ye-niden inanabilmek. Bizler yani ceza infaz kurumlarındaki öğretmenler tam da bunu yapmaya çalışıyoruz.

İnsana ulaşmak kimi zaman bir cümleyle kimi zaman bir bakışla başlar. Fakat o temasın kalıcı bir iyileşmeye dönüşebilmesi insa-nın iç dünyasını anlayabilmekle mümkündür. Çünkü her davranışın ardında görülmeyi bekleyen bir duygu, duyulmayı bekleyen bir hikâye vardır.



İnsanı Anlamak

İnsanlar bazen ceza infaz kurumlarını yalnızca yüksek duvarlardan ve demir kapılardan ibaret sanır. Oysa hakikat bundan çok daha derindir. Her kurumun içinde yeniden hayata tutunmaya çalışan insanlar, her insanın içinde ise görülmeyi bekleyen bir hikâye, anlaşılmayı bekleyen bir duygu vardır. İşte göz hizası tam da burada başlar: İnsanın insana gerçekten temas ettiği yerde.

“Kendimizi bir bulut gibi görmemiz lazım.” demişti Watts. Bir bulutun hiç yanlış şekilde olduğu görülmüş müdür? Bir insan nasıl tamamen baştan aşağıya yanlış olabilir? İnsan anlaşıldığında sakinleşir ve değer gördüğünde değişmeye başlar.

Hükümlü bazen işlediği suçtan çok yıllarca içinde taşıdığı değersizlik duygusunun yüküyle yaşar. Çocuklukta eksik kalmış sevgi, bastırılmış duygular kişiyi zamanla kendi karanlığına sürükler. Böyle bir durumda karşı tarafla kurulan iletişim iyileştirmenin en güçlü araçlarından biridir. Sert bir üslup insanın içindeki öfkeyi büyütebilirken saygılı, sınırları net ama insani bir yaklaşım kişide güven duygusu oluşturabilir.

Ceza infaz kurumlarında görev yapan personel sadece düzeni sağlayan kişiler olarak görülse de aslında umut ile umutsuzluk arasındaki ince çizgide duran görünmez

rehberlerdir. Bir psikoloğun “Halledebilirsin.” sözü, insani yaklaşımı ve sabırla yürüttüğü görüşme hükümlünün hayatında çok büyük değişimler başlatabilir. Bu nedenle personel-hükümlü iletişimi sadece kurum içi bir unsur değil toplumsal huzurun da önemli bir parçasıdır.

Duvarlar insanı dışarıdan ayırabilir fakat insana ulaşan bir söz bazen en kalın duvarları bile aşar. Geride kalan ise yalnızca geçirilen yıllar değil bir insanın hayatına bırakılan tesirdir. Sonuç olarak en önemli mesele şudur: Demir kapılar ardında bile insanı anlamak ve bir insanın yeniden kendine dönebilmesine vesile olabilmektir.





Melike AKCURA YULDAŞ
İnfaz ve Koruma Memuru
Konya Açık Ceza İnfaz Kurumu

**GÜÇLÜ
İRDE**

İÇERİDE HAYAT VAR

Bazı meslekler sabrın, iradenin, disiplinin ve insanı her yönüyle tanıyıp anlayabilmenin sınavıdır. Yalnızca mesai saatleriyle sınırlı bir iş arıyorsanız, ceza infaz kurumlarında görev yapmak böyle bir tanımın çok ötesindedir.

Ceza infaz kurumları yapısı itibarıyla dış dünyadan soyutlanmış kurumlardır. Peki, hükümlü ya da tutuklu olmadığı halde saatlerce görev yapan, kapalı bir düzen içinde iletişimden uzak, mesainin uzayabileceğini bilerek çalışmasını sürdüren kaç meslek grubu sayabilirsiniz? Üstelik yüksek risk ve sorumluluk altında çalışan, birçok tehlikeli görev üstlenen bir meslekten bahsediyoruz.

Bu mesleğe başlamadan önce ben de herkes gibi ceza infaz kurumlarının çoğu zaman olumsuz biçimde anlatılmasından dolayı ön yargılıydım. Fakat burada çok farklı hayatlara tanıklık ettim, insanları anlama ve dinleme fırsatı buldum, hayat yolculuğumda bana çok şey katan tecrübelerle sahib oldum. Yaşamın ne kadar ağır, insanın ne kadar kırılğan ve hayatın ne kadar öğretici olduğunu bu kapıların ardında öğrendim. Bu kapıdan içeri girdiğimde sevdiğilerimi istediğim zaman görebilmenin ne kadar kıymetli olduğunu her gün yeniden hatırladım. Her kapının ardında bir hikâye her hikâyenin ardında ise

anlaşılmayı bekleyen bir insan olduğunu unutmamam gerektiğini de aklımda tutmaya devam ediyorum. Daha öğrenecek neler bekliyor bizi kim bilir?

Her meslekte olduğu gibi bu işin de zorlukları var demeyeceğim. Çünkü bu meslek zorluk ve fedakârlık üzerine kurulu bir meslek. Üstelik hata yapma lüksünüz oldukça az. Yaşanacak herhangi bir olumsuzlukta bedeli sadece siz ödemiyorsunuz. Atacağınız her adım, ağzınızdan çıkan her kelime bazen bir insanın kaderini etkileyebilecek kadar önemli olabiliyor. Bu satırları bu mesleği yapmayan birinin düşünmesi ve kelimelere dökmesi kolay değil.

Görünmeyen yükleri omuzlayan, sabrını ve emeğini çoğu zaman sessizce taşıyan tüm meslektaşlarımın “Ceza İnfaz Personeli Günü”nü yürekten kutluyorum. Görevini fedakârlıkla sürdüren tüm personelin emeği daim olsun.



CEZA İNFAZ PERSONELİ

Kutlu Olsun



insana dokunuyor
İNSANI DOKUYOR

365 GÜNÜMÜZ

M



365 Gün **6 Saat**

Öğretiyoruz
Öğretmen

YOR
UZ



Ayşe GÖKCE

İnfaz ve Koruma Memuru
Söke T Tipi Kapalı Ceza İnfaz Kurumu

BU MESLEK BANA NE ÖĞRETTİ?

Ceza İnfaz Personeli Günü'nün ilan edilmesi ile birlikte teşkilatımız için bir dönüm noktası olan bu özel günü ilk kez kutlayacak olmanın mutluluğunu yaşıyoruz. Bu özel güne ithafen hazırlanan dergimizin haziran sayısında kurumlarımız-

da çeşitli ünvanlarda görev yapan personelimizin bu köklü teşkilat bünyesinde görev aldığı süre boyunca mesleklerinin onlara neler öğrettiğini paylaşacağım. Ceza infaz kurumlarında ve denetimli serbestlik müdürlüklerinde özveriyle görev

yapan tüm personelimizin, 2026 yılında ilk kez kutlanacak olan Ceza İnfaz Personeli Günü'nü kutluyor; emekleri, sabırları, fedakârlıkları ve insan hayatına dokunan gayretleri için her birine teşekkür ediyorum.



Olca HORASAN-Kurum 2. Müdürü-Söke T Tipi Kapalı Ceza İnfaz Kurumu

“Mevzuatın sahada etkili sonuçlar doğurabilmesi; güçlü insan kaynağı, yeterli fiziki imkânlar ve donanımlı bir kurumsal altyapıyla mümkündür. Kurumlarımızda bu unsurların geliştirilmesine yönelik çalışmalar, hizmet kalitesini ve verimliliği artıran önemli bir güçtür.”



Ezgi ŞEN YILDIRIM-Sosyal Çalışmacı-Söke T Tipi Kapalı Ceza İnfaz Kurumu

“Sosyal hizmet mesleği; bireylerin ve dezavantajlı grupların sosyal işlevselliğini artırmayı, toplumsal gelişmeyi ve sosyal adaleti hedefleyen bir disiplindir. Ceza infaz sistemi içerisinde çalışan bir meslek elemanı olarak; bağımlılık, suçta sürüklenme ve suç davranışının tekrarı gibi durumlarda aile ve sosyal çevrenin önemli bir etkiye sahip olduğunu gözlemledim. Ayrıca Genel Müdürlüğümüzün diğer kurum ve kuruluşlarla yürüttüğü iş birlikleri sayesinde rehabilitasyon, istihdam ve eğitim gibi alanlarda kaynakların harekete geçirilmesinin, bireylerin salıverilme sonrası topluma faydalı kişiler olarak yeniden katılmalarına büyük katkı sunduğunu müşahade ettim.”



Sümbül Belgin BAĞCI-Öğretmen-Sarayköy Açık Ceza İnfaz Kurumu

“Bu meslek bana inançla ve sabırla, yılmadan karanlığa ışık tutmayı, umudunu her ne olursa olsun hiç kaybetmemeyi, her zaman farklı bir bakış açısı ile bakabilmeyi, her ne olursa olsun, nasıl bir hikâyesi olursa olsun her insanın anlaşılma, görülmeye ve değer verilmeye ihtiyaç duyan bir yönü olduğunu kısacası hiçbir maddi değerle ölçülmeyen koşulsuz sevgiyi öğretti.”



Mustafa Özkan TİSKE-İdare Memuru-Kırşehir S Tipi Kapalı Ceza İnfaz Kurumu

“Bu meslek bana kriz anlarında serinkanlı kalmayı, insan ilişkilerinde adaletli ve eşit olmayı, kuralların rehberliğinde insanı anlamayı ve mevzuat kapsamında sorumluluk bilincini öğretti. Özetle ceza infaz kurumunda kanun ve mevzuat kapsamında nizamı korurken empati kurabilmeyi deneyimledim.”



Dr. Serdar ŞERARE-İnfaz ve Koruma Memuru-Sivas E Tipi Kapalı Ceza İnfaz Kurumu

“İnfaz ve koruma memurluğu mesleği bana insanı, adaleti ve sorumluluğu daha derinlikli anlama kabiliyeti kazandırmıştır. Bu meslek sayesinde profesyonelliğin yalnızca görevi yerine getirmekten ibaret olmadığını, en zor şartlarda dahi hukukun üstünlüğüne bağlı kalmayı, insan onurunu korumayı ve devleti temsil bilinciyle bir duruş sergilemeyi öğretmiştir. Görev sırasında karşılaştığım zorluklar bana cesaretin sadece fiziksel dayanıklılık değil sabır, irade, psikolojik sağlamlık ve vicdani sorumluluk olduğunu göstermiştir.”



Hakan Erken-İnfaz ve Koruma Memuru-Bandırma Açık Ceza İnfaz Kurumu

“Bu meslek bana kimseye karşı ön yargı ile yaklaşmamayı, illaki bunun altında bir neden olduğunu ve nedensiz hiçbir şekilde bir kimsenin suç işlemeyeceğini öğretti. Buna kısaca “empati”, anlamını bilsek de içinin gerçek manada nasıl doldurulduğunu, bu şeyin bir gün son bulacağını ve artık yeni başlangıcın başlayacağını öğretti. Buna kısaca “sabır”, her seviyeden insan ile anlaşabilmeyi, bazen seviyenin altına inmeyi, bazen de üstüne çıkabilmeyi, yeri geldiğinde doktor, psikolog, öğretmen yeri geldiğinde sırdaş, arkadaş, dost rollerinde de olabileceğimi öğretti.”



Ali Kemal GÖKALP-Elektrik Teknisyeni-Söke T Tipi Kapalı ve Açık Ceza İnfaz Kurumu

“Ceza infaz kurumunda elektrik teknisyeni olarak çalışmak bana sadece arıza gidermeyi değil insanı anlamayı da öğretti. Bazen bir odaya küçük bir elektrik arızası için giriyorsunuz ama içeride sizi sadece bozulan bir priz için değil birkaç dakika konuşabilmek, bir yüz görebilmek için bekleyen insanların gözleri ile karşılaşıyorsunuz. O an anlıyorsunuz ki bazen bir lambayı yakmak bile bir insana moral olabiliyor. Bu meslek bana sabrı, vicdanı ve en kıymetlisi de insanın en zor yerde bile umuda ihtiyaç duyduğunu öğretti.”



Feyza KILIÇ-Cezaevi Kâatibi-Erzurum Hüseyin Turgut Personel Eğitim Merkezi

“Bu meslek bana insan ilişkilerinde iletişimin ne kadar güçlü olduğunu gösterdi. İster amir memur ilişkisi olsun isterse memur hükümlü ilişkisi olsun sağlıklı iletişim kurmanın doğru ve hızlı çözümleri beraberinde getirdiğini gösterdi.”



Tamer DALGALI-Öğretmen-Denizli Hasan Erbil Personel Eğitim Merkezi

“Her meslek hayatının görünmeyen bir hikâyesi vardır. 14 yıllık meslek hayatımın bana para kazandırmaktan öte en büyük öğretisi umut ve sabır oldu. 2010 yılında eğitim fakültesinden mezun olduktan sonra 2012 yılında ilk iş hayatıma infaz ve koruma memuru olarak başladım. Hiçbir zaman beni terk etmeyen, içimde bir uhde olarak kalan umutlarımı eğitmek, hayalim öğretmek, sabrım emeklerim, inancım ise öz güvenim oldu. Üniforma giyinmek bana aidiyet, disiplin ve sorumluluk duygusunu öğretti. Çünkü üniforma giyinmenin sadece bir kıyafet olmadığını, kurumumu ve devletimi temsil etmek olduğunu, daha düzenli ve disiplinli olmam gerektiğini hissettirdi. Büyük usta Neşet Ertaş'ın tüm eserlerinde söylediği gibi, ‘Bizim de gönlümüzün sevdası öğretmen olmaktır.’ çok şükür ki ünvan değişikliği ile bana Adalet Bakanlığında öğretmen olmak nasip oldu.”



Yalçın KOCABADAK-İnfaz ve Koruma Memuru-Antalya Açık Ceza İnfaz Kurumu

“Mesleğe başladıktan sonra hayatın tozpembe olmadığını, bir anlık öfkenin bir anlık nefse uymanın ya da yapılan hatanın karşılıksız kalmadığını gördüm. Bunun yanı sıra sezgilerimin geliştiğini fark ettim. Ses tonundan ya da bir bakıştan ne anlatılmaya çalışıldığını daha iyi idrak eder oldum. Artık dışarıdaki yaşamda kimin daha samimi kimin daha manipülatif kimin gerçekten yardıma muhtaç olduğunu çok daha hızlı analiz edebiliyorum.”



Abdülbaki BİRER-İnfaz ve Koruma Başmemuru-Erzincan Yüksek Güvenlikli Kapalı Ceza İnfaz Kurumu

“Dışarıdan bakıldığında yüksek duvarlar, demir kapılar, anahtar sesleri vb. ibaret görünen ceza infaz kurumları aslında hayatın en yalın ve en gerçek hâlinin yaşandığı yerlerdir. Ceza infaz kurumları toplumun her kesiminden her eğitim düzeyinden ve her türlü karakter yapısından insanın yolunun kesiştiği bir yerdir. Başmemurluk görevi bana sadece personeli yönetmeyi veya asayışı sağlamayı değil adaleti ve insan onurunu dengede tutma sorumluluğunu kazandırdı.”



Şit GÖZÜKÜÇÜK-İnfaz ve Koruma Memuru-Adana 1 No.lu Açık Ceza İnfaz Kurumu

“Bu meslek bana güçlü bir iletişim becerisine sahip olmanın önemini, kişinin hem kendisi ile hem de çevresi ile dengeli ve etkili iletişim kurabilmesinin kıymetini, yaşanan ya da yaşanma ihtimali olan olaylara farklı pencereden bakarak, empati yeteneğini artırarak olayları veya durumları daha geniş bir açıdan görebilmeyi öğretti.”



Mehmet DUMAN-İnfaz ve Koruma Memuru-Van Açık Ceza İnfaz Kurumu

Ceza infaz kurumu personeli olarak kurum içinde görevlerimiz farklı olsa da aynı teşkilatın bir parçası olduğumuzu, bu nedenle birlikte hareket etmenin önemini, davranış ve işleyişte bir sonraki adımda ortaya çıkabilecek durumları daha fazla göz önünde bulundurarak karar alınması gerektiğini öğrendim. Ayrıca sabrın insan ilişkilerindeki belirleyici rolünü, ceza infaz kurumunda yaşanabilecek bir aksiliğin tüm personeli etkileyebileceğini ve bu nedenle işleyişin sağlıklı şekilde devam etmesi için herkesin daha dikkatli, özenli ve el birliğiyle çalışması gerektiğini fark ettim.



Hakan ERDEM
Değer Dergisi Yazı İşleri Müdürü

Bir Anahtarın Açtığı Hayatlar



Ceza infaz kurumu personelinin taşıdığı anahtar yalnızca kapıları açıp kapatmaz. Bir hükümlüyü eğitime, ailesiyle kuracağı yeni bir bağa, insanın tekrar başlayabileceğine dair umuda da ulaştırır.

Ceza infaz kurumu personeli denildiğinde çoğu insanın zihninde demir kapılar, yüksek duvarlar, kilit sesleri ve güvenlik tedbirleri canlanır. Hâlbuki bu mesleğin içinde güvenliğin yanında insan, emanet, sabır ve vicdan vardır. Personel, bir yandan devletin otoritesini temsil ederken diğer yandan insan onurunu koruyan, değişim ve iyileşme ihtimaline alan açan hassas bir görevi yerine getirir. Bu nedenle onların emeğini anlatmak, toplumun huzuruna görünmeden katkı sunan, adalet sisteminin en hassas alanlarında görev yapan ve insanın en zor hâline tanıklık ederken görev

sorumluluğundan taviz vermeyen büyük bir fedakârlığı görünür kılmaktır.

Bakanlığımızın önemli bir yayını olan Değer dergisi olarak yıllardır kapalı kapıların ardındaki hayatlara, insanın değişme ve iyileşme ihtimaline, eğitimle, kültürle, sanatla ve değerlerle kurulabilecek yeni bir geleceğe inandık. Çünkü biliyoruz ki bir dergi yalnızca okunup kapatılan sayfalardan ibaret değildir. Bir yazı, insanın içinde unutulmuş iyi bir duyguyu uyandırabilir, bir makale bir babanın evladıyla ilişkisini yeniden düşünmesine vesile olabilir ve bir sağlık yazısı bir hayatın kurtulmasına uzanan bilgiye dönüşebilir.

Dergimize ulaşan mektuplar, bu emeğin ne kadar derin bir karşılık bulduğunu bize defalarca gösterdi. İlk yardım sayfamızda okuduğu bilgiler sayesinde zor bir anda, pa-

niğe kapılmadan müdahale etmeyi başaran ve bir insanın hayatına dokunan hükümlünün mektubu bizim için unutulmaz bir örnekti. Bir sayfanın bir cümlemin, doğru hazırlanmış, bir içeriğin insan hayatında nasıl büyük bir karşılık bulabileceğinin en somut ifadesi o satırlarda saklıydı.

Yine aile üzerine yayımladığımız yazılardan sonra gelen bazı mektuplar, dergiciliğin asıl anlamını bize bir kez daha hatırlattı. Bir hükümlünün, “Çocuğuma karşı daha sabırlı olacağım.” diye yazması, bir başkasının “Bundan sonra ailemin kıymetini daha iyi bileceğim.” diyerek kendisine söz vermesi yapılan işin insan hayatına dokunan yönünü açıkça ortaya koyuyordu. Çünkü orada bir insan, kendi geçmişleriyle yüzleşmekte, hatalarının ağırlığı altında ezilmek yerine geleceğe

daha doğru bir adım atmaya niyet etmektedir.

İşte ceza infaz kurumu personelinin emeği tam da bu noktada anlam kazanır. O mektupların sahibine ulaşmasında, derginin okurla buluşmasında, eğitimden kütüphaneye, revirden aile görüşlerine kadar her aşamada personelimizin görünmeyen emeği vardır. Kütüphanenin kapısını açan, kursa gidecek hükümlüyü hazırlayan, görüş gününde aile bağının kopmaması için düzeni sağlayan, sağlık sürecini takip eden, eğitim faaliyetlerinin güvenli şekilde yürütülmesine katkı sunan her personel, insanın değişme ihtimaline destek olmaktadır.

Bir infaz ve koruma memuru için kapıyı açmak yalnızca fiziksel bir işlem değildir. O kapı kimi zaman bir kursa, kimi zaman bir psikolog görüşmesine, kimi zaman bir öğretmenin anlattığı derse, kimi zaman da yıllardır beklenen bir aile görüşüne açılır. Bir sağlık personelinin müdahalesi çoğu zaman kişiye hâlâ değer verildiğini hissettiren insani bir temastır. Bir öğretmenin verdiği ders, "Ben hâlâ öğrenebilirim." duygusunu diri tutan bir çağrıdır. Bir psikoloğun dinleyişi, bir sosyal çalışmacının rehberliği, bir din görevlisinin manevi desteği, bir teknisyenin onardığı arıza, bir aşçının hazırladığı sıcak yemek, bir şoförün zamanında yetiştirdiği sevk ve bir kâtibin dikkatle tamamladığı evrak... Bütün bunlar tek başına küçük gibi görünse de bir araya geldiğinde insanı merkeze alan büyük bir görev zincirine dönüşür.

Toplum çoğu zaman bu zincirin yalnızca sonucunu; düzeni, güvenliği ve kurumun işleyişini görür. Fakat o düzenin ardındaki alın terini, gece nöbetinin yorgunluğunu, güneşi görmeden geçirilen mesajları, dış dünyadan kopuk saatleri, riskle, dikkatle ve sabırla yürütülen görevleri her zaman fark edemez. Oysa saygı bazen tam da görünmeyen fark etmekle başlar.

Ceza İnfaz Personeli Günü yıllardır büyük bir sadakatle çalışan, çoğu zaman görünmeden hizmet eden, sorumluluk taşıyan, görevini disiplinle ve insanlık duygusuyla yerine getiren tüm personelimize duyulan vefanın ifadesidir. Bugün bir kez daha söylemek gerekir: Ceza infaz kurumu personeli, adalet sisteminin kapalı kapılar ardındaki gücüdür. Bu güç, yalnızca güvenliği sağladığı için değil insanı koruduğu, düzeni ayakta tuttuğu, iyileştirme sürecine omuz verdiği ve topluma yeniden kazandırma idealini sahada taşıdığı için değerlidir.

Bir hükümlünün mektubunda hayat bulan teşekkürde, bir babanın evladına daha iyi bir insan olarak dönme niyetinde, bir annenin ailesiyle bağını koparmama çabasında, bir gencin eğitimle umutlanmasında, bir sağlık müdahalesiyle kurtulan hayatta, bir kitabın sayfaları arasında filizlenen düşüncede ceza infaz personelinin görünmeyen izi vardır.

Bu iz, kurum duvarlarının içinde kalmayarak; toplumun huzuruna, ailenin güçlenmesine, insanın değişme cesaretine ve adalete duyulan güvene dönüşür.

Değer dergisi olarak bu özel sayımızda personelimizin emeğine bir kez daha dikkat çekmek istiyoruz. Çünkü her sayımızda insanı, değeri, aileyi, iyileşmeyi, umudu ve toplumsal sorumluluğu anlatırken bu büyük teşkilatın sahadaki temsilcilerine de ayna tutuyoruz.

Kapıları açan, nöbet tutan, dinleyen, öğreten, iyileştiren, düzenleyen ve her şartta görevinin başında duran tüm ceza infaz personelimize gönülden teşekkür ediyoruz.

İyi ki varsınız.

Çünkü sizin emeğiniz insanın yeniden hayata tutunma umudunu da ayakta tutuyor.



CEZA İNFAZ PERSONEL

Kutlu Olsun



insana dokunur
İNSANI DOKUYOR

365 GÜNÜMÜZ

M



365 Gün **6 Saat**
Maşteriyoruz
Şoför

yor
UZ



Cenap AKYILDIZ

Teknisyen

Karabük T Tipi Kapalı ve Açık Ceza İnfaz Kurumu

Ceza infaz kurumlarımız, hükümlü ve tutukluların barındırıldığı güvenlik alanları olmasının yanı sıra; eğitim, üretim, rehabilitasyon ve topluma yeniden kazandırma süreçlerinin birlikte yürütüldüğü çok yönlü kamu kurumlarıdır. Bu kapsamlı yapının düzenli, güvenli ve kesintisiz biçimde sürdürülebilmesi, güçlü bir teknik altyapı ve bu altyapıyı ayakta tutan nitelikli insan kaynağıyla mümkündür. Bu süreçte önemli sorumluluklar üstlenen meslek gruplarından biri de mühendis ve teknisyenlerden oluşan teknik personeldir.

Üretim ve eğitim faaliyetlerinin sürdürülebilirliği, kullanılan makine ve ekipmanların sağlıklı biçimde çalışmasına bağlıdır. Atölyelerde kullanılan teknik donanımların bakım ve onarımından enerji sistemlerinin sürekliliğine kadar birçok kritik süreç, teknik personelin bilgi, tecrübe ve emeğiyle yürütülmektedir.

Farklı güvenlik seviyelerine sahip ceza infaz kurumlarımızda güvenlik ve yaşam alanlarının sürekliliği büyük önem taşımaktadır. Barınmadan beslenmeye, ısınmadan aydınlatmaya kadar pek çok hizmet; elektrik, mekanik ve elektronik sistemlerin kesintisiz çalışmasıyla mümkün olmaktadır. Enerji altyapısı, jeneratör sistemleri, su ve havalandırma mekanizmaları gibi teknik unsurların sürekli işler hâle tutulması yalnızca kurum düzeni açısından değil insan odaklı hizmet anlayışı bakımından da önemli bir sorumluluktur. Kurum düzeninin ve yürütülen hizmetlerin sürekliliğinde belirleyici rol oynayan bu görev ceza infaz sisteminin vazgeçilmez unsurlarından birini oluşturmaktadır.

Ceza infaz kurumlarında güvenlik personel tedbirleriyle sınırlı kalmakta gelişmiş teknolojik sistemlerle de desteklenmektedir. Kamera izleme sistemleri, elektronik geçiş



TEKNİSYENLER

CEZA İNFAZ KURUMLARIMIZDA TEKNİK İŞLERİN ÖNEMİ

kontrol sistemleri, alarm sistemleri, haberleşme altyapıları ve elektronik güvenlik ekipmanlarının kesintisiz çalışması kurumlarımızın güvenliği açısından hayati önem taşımaktadır. Bu sistemlerin düzenli kontrolü, bakım ve onarımlarının yapılması, oluşabilecek teknik aksaklıkların süratle giderilmesi de teknik personelin uzmanlığı sayesinde mümkün olmaktadır.

Kurumlarımızda bulunan bilgisayarlar, yazıcılar, ağ altyapıları, veri iletişim sistemleri ve çeşitli elektronik cihazların kesintisiz çalışır durumda tutulması idari işleyişin önemli bir parçasını oluşturmaktadır. Tüm bu sürecin etkin ve verimli biçimde sürdürülebilmesi ise teknik destek hizmetleriyle sağlanmaktadır. Yürütülen bu teknik çalışmalar idari süreçlerin sağlıklı işlemesine, hizmetlerin aksatılmadan devam

etmesine ve kurumsal verimliliğin korunmasına doğrudan katkı sunmaktadır. Kurumlarımızda görev yapan teknik personel olarak bizler mesai kavramının ötesinde bir sorumluluk bilinciyle hareket ediyor, oluşabilecek teknik aksaklıklara en kısa sürede müdahale ederek kurum düzeninin sürekliliğine katkı sağlıyoruz. Teknik bilgi, mesleki yetkinlik ve özverili çalışma anlayışıyla görev yaparken yalnızca teknik sorunları çözmekle kalmıyor aynı zamanda kurumlarımızın sürdürülebilir işleyişine de güç katıyoruz.

Gazi Mustafa Kemal Atatürk'ün ifade ettiği üzere "Vatanını en çok seven, görevini en iyi yapandır." Bizler de bu anlayışla ceza infaz kurumlarımızın güvenli, düzenli ve kesintisiz işleyişi için görevimizi en iyi şekilde yerine getirme gayretiyle çalışmaya devam ediyoruz.

“ Cezaevlerinin terbiye, ıslah ve iş esaslarına göre düzeltilmesi yolundaki hayırlı faaliyetlerin genişletilmesi cemiyete; doğru yoldan saparak hürriyetini kaybetmiş olan binlerce vatandaşı faydalı birer uzuv olarak kazandırmaktadır.

K. Atatürk



EĞİTİM



İSLAH



ÜRETİM

YENİDEN
TOPLUMA
KAZANDIRMABİLGİYLE GÜÇLENİR,
GELECEĞE HAZIRLANIR.İSLAH İLE KENDİNİ YENİLER,
DOĞRU YOLA DÖNER.ÜRETİM İLE DEĞER ÜRETİR,
BAŞKALARINA KATKI SAĞLAR.TOPLUMA YENİDEN KAZANIR,
HAYATA UMUT OLUR.



DEGER



ISSN 2687-3656
ISSN 9 772687 365604